



KONCEPCJA SMART VILLAGE

dla miejscowości
Chreptowce

Chreptowce 2025

Spis treści

- 1. Wprowadzenie3
 - 1.1. Harmonogram opracowania koncepcji3
 - 1.2. Opis partnerstwa na rzecz opracowania koncepcji5
- 2. Charakterystyka uwarunkowań miejscowości7
 - 2.1. Położenie miejscowości7
 - 2.2. Kapitał społeczny8
 - 2.3. Sytuacja gospodarczo-środowiskowa9
 - 2.4. Potencjał i potrzeby rozwojowe12
 - 2.5. Uproszczona analiza SWOT14
- 3. Koncepcja i komponent smart15
 - 3.1. Lista projektów15
 - 3.2. Opis komponentów: cyfrowego, środowiskowego i poprawy wykorzystania wiedzy (smart)25
 - 3.3. Spójność koncepcji z innymi dokumentami27
 - 3.4. Przewidywane korzyści dla lokalnej społeczności34

1. Wprowadzenie

1.1. Harmonogram opracowania koncepcji

Koncepcja Smart Village dla miejscowości Chreptowce została opracowana przez zespół specjalistów z Wielkopolskiej Akademii Nauki i Rozwoju wraz z mieszkańcami miejscowości Chreptowce, w gminie Kuźnica. Prace nad dokumentem rozpoczęły się w od analizy ilościowej przeprowadzonej za pomocą ankiety dystrybuowanej wśród mieszkańców miejscowości Chreptowce. Ankieta dostępna była w wersji papierowej w dniach od 14 do 31 października 2025 roku. W tym czasie zebrano 26 odpowiedzi służących określeniu potrzeb mieszkańców.

Równolegle z badaniem ankietowym trwały prace związane z analizą podstawowych cech miejscowości, skupionych wokół jej sytuacji społecznej, demograficznej, gospodarczej i środowiskowej. Dane statystyczne wykorzystane w analizie pochodziły z Urzędu Gminy Kuźnica. Poczyniona analiza pozwoliła na diagnozę potencjałów miejscowości, również w zakresie potencjału kapitału społecznego oraz zdolności do kreowania innowacji.

Podsumowaniem analizy oraz badania ankietowego jest skrócona analiza SWOT, określająca występujące w miejscowości mocne i słabe strony oraz szanse i zagrożenia.

Zakończenie prac diagnostycznych prowadziło do kolejnego etapu – koncepcyjnego. Celem zapewnienia udziału lokalnej społeczności w pracach nad koncepcją, przeprowadzono spotkanie warsztatowe w dniu 5 listopada 2025 roku. Podczas warsztatów każdy z mieszkańców miejscowości Chreptowce miał możliwość wraz ze specjalistami zewnętrznymi pracować nad projektami zawartymi w koncepcji. Dzięki zastosowanemu podejściu wkład operacyjny koncepcji jest kształtowany oddolnie, z uwzględnieniem budowania poczucia sprawczości lokalnej społeczności oraz postaw obywatelskich. Przeprowadzone działania pozwoliły zakończyć etap koncepcyjny projektu.

W ostatnim etapie sporządzono listę projektów uwzględnionych w koncepcji Smart Village, spójną z potencjałem zdiagnozowanym w miejscowości oraz uwzględniającą aspekty związane z cyfryzacją, ochroną środowiska i elementami innowacyjności. Przygotowany projekt został poddany konsultacjom społecznym, trwającym od ... do ... roku. W toku konsultacji społecznych każdy z mieszkańców miał możliwość wypowiedzenia się na temat przygotowanego projektu oraz zgłoszenia ewentualnych uwag. Podczas prowadzonych konsultacji wpłynęło ... uwag. Wszystkie zostały uwzględnione i wprowadzone do projektu koncepcji.

Koncepcja została zatwierdzona przez Radę Gminy Kuźnica poprzez przyjętą uchwałę nr ... z dnia ... w sprawie przyjęcia koncepcji Inteligentnej Wsi dla miejscowości Chreptowce.

Koncepcja została zatwierdzona poprzez publikację zarządzenia nr ... Wójta Gminy Kuźnica z dnia

Urząd Gminy Kuźnica wspierali eksperci z Wielkopolskiej Akademii Nauki i Rozwoju z Poznania:

- o Irma Kuznetsova, Dyrektor Działu Strategii i Rozwoju Lokalnego – kierownik zespołu,
- o Iwona Nowacka, Zastępca Dyrektora Działu Strategii i Rozwoju Lokalnego,
- o Joanna Mucha, Ekspertka ds. Strategii i Rozwoju Lokalnego – koordynatorka projektu,

- Alicja Marjańska, Młodsza Specjalistka ds. Strategii i Rozwoju Lokalnego – współautorka dokumentu.

1.2. Opis partnerstwa na rzecz opracowania koncepcji

Koncepcja Smart Village dla miejscowości Chreptowce została opracowana w ścisłej współpracy z lokalną społecznością przy zaangażowaniu partnerów reprezentujących samorząd lokalny, instytucje oraz podmioty gospodarcze i aktywistów społecznych. W opracowaniu koncepcji inteligentnej wsi dla miejscowości Chreptowce, czynny udział brali:

- Urząd Gminy Kuźnica,
- Sołtys miejscowości Chreptowce,
- Mieszkańcy miejscowości.

W toku prac nad koncepcją wykorzystano następujące metody partycypacji społecznej:

- Spotkanie konsultacyjne z udziałem przedstawicieli Urzędu Gminy Kuźnica,
- badanie ankietowe (64 respondentów),
- wizję lokalną, przeprowadzoną w dniu 5 listopada 2025 r.,
- warsztaty projektowe z mieszkańcami (10 uczestników),
- konsultacje społeczne projektu opracowania.

Wymienieni partnerzy będą również odpowiedzialni za wdrażanie koncepcji inteligentnej wsi poprzez wzajemną współpracę, budowanie trwałych relacji, uzupełnianie potencjałów oraz monitoring aktualności założeń koncepcji. Zadaniem osób i podmiotów odpowiedzialnych za wdrażanie koncepcji będzie również stałe obserwowanie zmieniających się potrzeb społecznych wśród mieszkańców miejscowości, które mogą stanowić potencjał kolejnych innowacji.

1.3. Plan włączenia społeczności w późniejszą realizację koncepcji z uwzględnieniem roli sołtysa i rady sołeckiej

Mieszkańcy miejscowości Chreptowce będą aktywnie włączani w proces wdrażania koncepcji inteligentnej wsi, przede wszystkim dzięki zapewnieniu stałego przepływu informacji między Urzędem Gminy Kuźnica, sołtysem miejscowości Chreptowce oraz pozostałymi mieszkańcami. Raporty i podsumowania z działań podjętych w ramach koncepcji będą przekazywane mieszkańcom podczas organizowanych wydarzeń, a także drogą internetową. Ponadto, przygotowywane będzie sprawozdanie roczne, które będzie prezentowane podczas zebrania sołeckiego każdego roku, w czasie wdrażania koncepcji.

Kluczową rolę w procesie odegra sołtys miejscowości wraz z radą sołecką, którzy będą odpowiedzialni za bieżące informowanie pozostałych mieszkańców o postępach prac. Z czasem, dołączyć do niego mogą organizacje pozarządowe, których powołanie planowane jest w ramach koncepcji. Rolę wspierającą, głównie w zakresie merytorycznym, organizacyjnym, finansowym i promocyjnym pełnić będzie Urząd Gminy Kuźnica. Dodatkowo, w ramach realizacji poszczególnych zadań zawartych w koncepcji, planowane jest czynne zaangażowanie mieszkańców, np. w zakresie wspólnego sadzenia roślin, czy prac porządkowych. Działania te mają nie tylko wpłynąć pozytywnie na integrację mieszkańców Chreptowic, ale również w sposób transparentny wskazać poszczególne działania wykonywane w ramach realizacji koncepcji.

Koncepcja inteligentnej wsi dla miejscowości Chreptowce zakłada również realizację szeregu działań o charakterze społecznym, w tym warsztatów, które pozwolą rozwijać poszczególne

umiejętności, wiedzę, ale także więzi międzyludzkie. Jak wykazało przeprowadzone badanie ankietowe, mieszkańcy Chreptowiec są zżytą społecznością lokalną, która rozumie swoje potrzeby i jest zaangażowana w życie społeczne. Dzięki temu, poza wiodącą rolą sołtysa możliwe jest włączenie szerokiej grupy mieszkańców w proces wdrażania koncepcji.

Osoby odpowiedzialne za wdrażanie koncepcji inteligentnej wsi, to osoby stale zaangażowane w życie lokalnej społeczności, których rolę będzie również monitorowanie i ewaluowanie działań i zadań podejmowanych w toku realizacji koncepcji. Informacja zwrotna od mieszkańców będzie służyła przede wszystkim rozwijaniu idei partnerstwa, społecznego działania i dialogu, co przyczyni się nie tylko do skutecznego wdrażania koncepcji, ale zaowocuje również przy planowaniu kolejnych działań w przyszłości miejscowości Chreptowce.

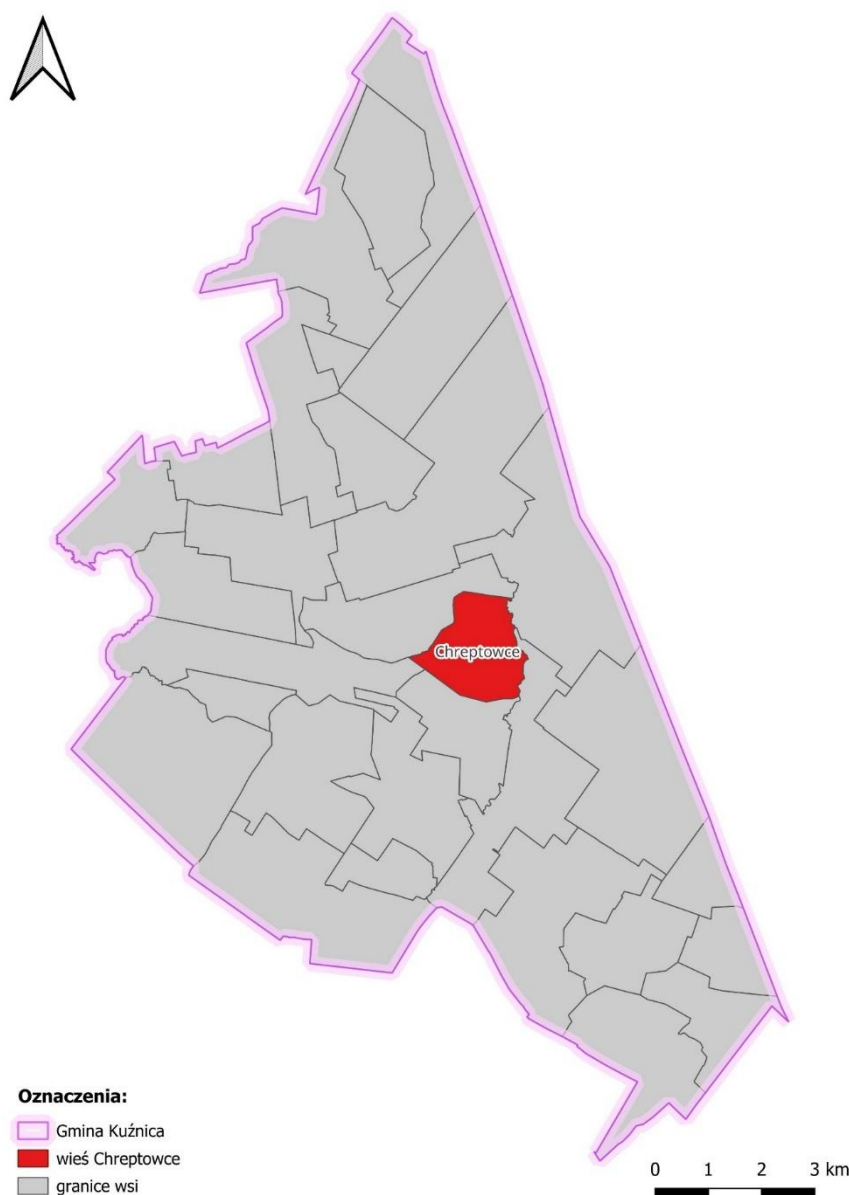
Ważnym elementem pozostaje dywersyfikacja źródeł przekazywania informacji. Jak wykazało badanie ankietowe, większość z mieszkańców pozyskuje informacje w drodze rozmów sąsiedzkich, od lokalnych instytucji, z wykorzystaniem tablic ogłoszeniowych lub z mediów społecznościowych. Istotne, aby w tym zakresie bieżące informacje były udostępniane za pomocą wszystkich wymienionych środków przekazu.

Dzięki powyższym działaniom, społeczność lokalna będzie stale poinformowana o podejmowanych czynnościach i etapach prac, a także czynnie angażowana w poszczególne czynności, co pozytywnie wpłynie nie tylko na realizację koncepcji, ale również wspieranie budowania tożsamości lokalnej, odpowiedzialności społecznej i społeczeństwa obywatelskiego.

2. Charakterystyka uwarunkowań miejscowości

2.1. Położenie miejscowości

Chreptowce to wieś położona w województwie podlaskim, powiecie sokólskim, gminie wiejskiej Kuźnica. Miejscowość jest oddalona o około 2,2 km w kierunku południowo-zachodnim od centrum ośrodka lokalnego – miejscowości Kuźnica. Zgodnie z danymi UG w Kuźnicy według stanu na koniec 2024 roku miejscowość była zamieszkiwana przez 64 mieszkańców, zameldowanych na pobyt stały i czasowy.

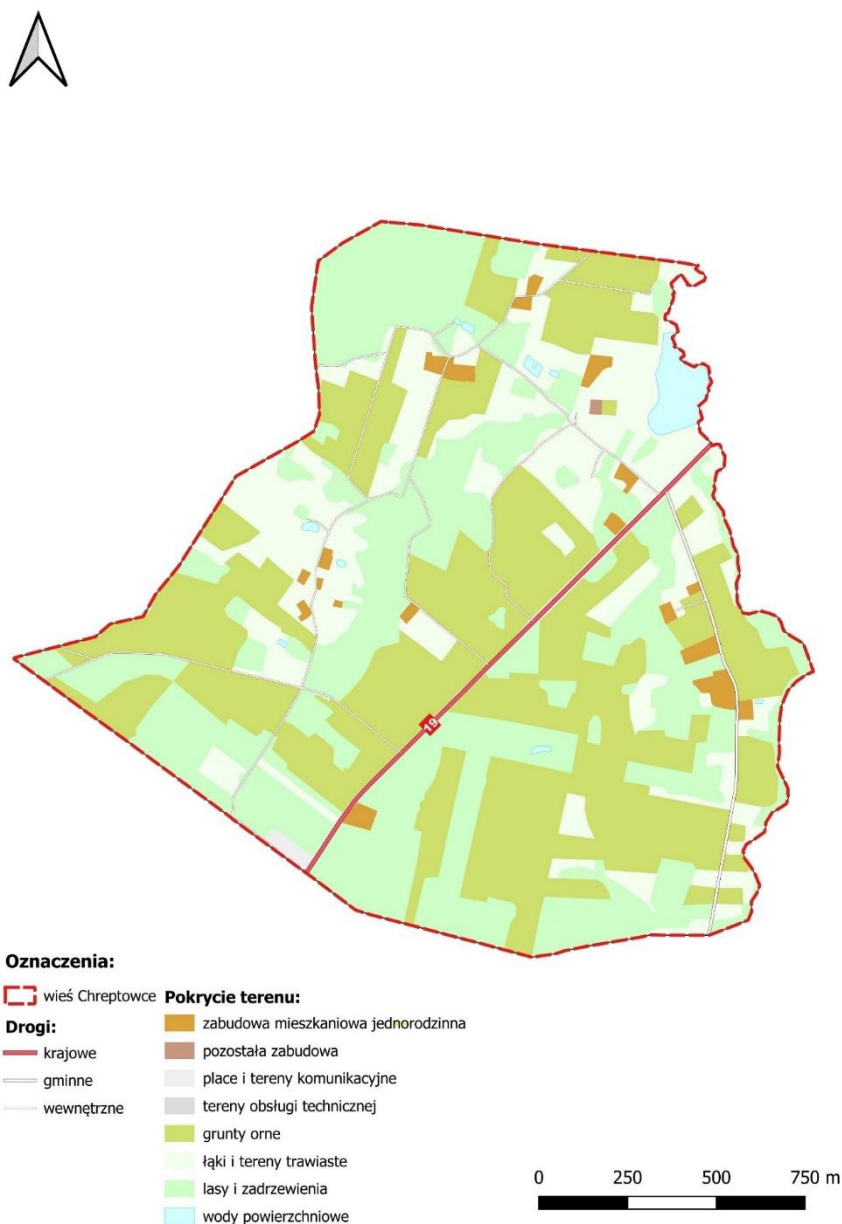


Ryc. 1. Położenie wsi Chreptowce

Źródło: opracowanie własne na podstawie danych BDOT10k.

Przez Chreptowce przebiega droga krajowa nr 19 łącząca Białystok z przejściem granicznym Kuźnica Białostocka - Bruzgi (po stronie białoruskiej), układ komunikacyjny uzupełnia droga

gminna wokół której skupia się zabudowa miejscowości oraz drogi wewnętrzne – dojazdowe do posesji. Na terenie miejscowości nie występują tereny zabudowy przemysłowej ani usługowej. W Chreptowcach dominują grunty leśne oraz rolne, charakteryzują się one układem mozaikowym.



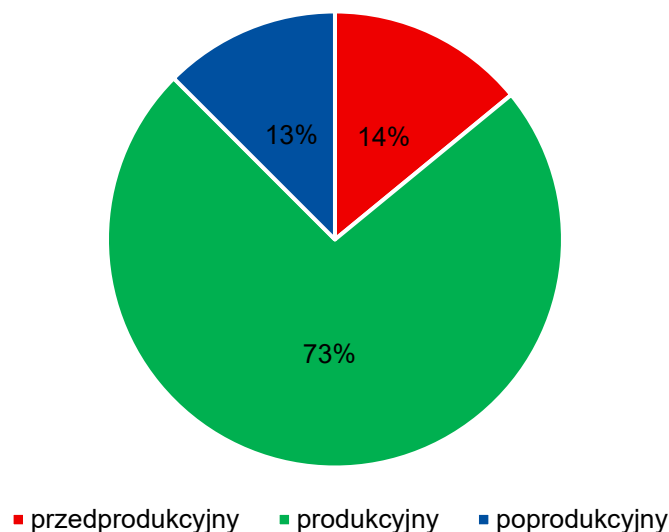
Ryc. 2. Układ funkcjonalno-przestrzenny miejscowości Chreptowce

Źródło: opracowanie własne na podstawie danych BDOT10k.

2.2. Kapitał społeczny

Kapitał społeczny będący terminem z pogranicza nauk o ekonomii i socjologii, oznacza kapitał (jako element procesu produkcji i życia w zorganizowanym społeczeństwie), którego wartość tworzona jest na wzajemnych relacjach społecznych i zaufaniu jednostek, które dzięki niemu mogą osiągać więcej korzyści ekonomicznych. Poziom kapitału społecznego zależy m.in. od struktury wieku danej społeczności. Zgodnie z danymi Urzędu Gminy Kuźnica, w 2024 roku miejscowość Chreptowce zamieszkiwana była przez 64 osoby.

Pod względem struktury wiekowej ludności, dominującą grupę stanowili mieszkańcy w wieku produkcyjnym – około 73% ogółu populacji (47 osób). Osoby w wieku przedprodukcyjnym stanowiły około 14% (9 osób), a w wieku poprodukcyjnym – około 12,5% (8 osób).



Ryc. 3. Struktura wieku według grup ekonomicznych w miejscowości Chreptowce w 2024 roku

Źródło: opracowanie własne na podstawie danych Urzędu Gminy Kuźnica.

Struktura ta wskazuje na przewagę osób aktywnych zawodowo, co sprzyja rozwojowi społeczno-gospodarczemu nie tylko miejscowości Chreptowce, ale całej Gminy Kuźnica. Jednocześnie relatywnie niewielki udział dzieci i seniorów może w dłuższej perspektywie prowadzić do stopniowego starzenia się populacji, jeśli nie zostaną podjęte działania wspierające młode rodziny i zatrzymujące młodych mieszkańców. Sytuacja ta podkreśla także potrzebę rozwoju miejsc integracji społecznej – takich jak świetlice, centra aktywności lokalnej czy przestrzenie rekreacyjne – które sprzyjałyby budowaniu więzi międzypokoleniowych oraz wzmacnianiu kapitału społecznego w lokalnej wspólnocie.

Na terenie miejscowości Chreptowce nie funkcjonują obecnie żadne organizacje pozarządowe ani formalne inicjatywy społeczne. Brak lokalnych stowarzyszeń, fundacji czy kół gospodyń wiejskich sprawia, że aktywność obywatelska mieszkańców ma charakter nieformalny i ogranicza się głównie do sąsiedzkiej współpracy oraz uczestnictwa w wydarzeniach organizowanych na poziomie gminy Kuźnica. Jednocześnie brak formalnych struktur nie oznacza braku potencjału – wśród mieszkańców widoczna jest chęć współpracy i dbałości o otoczenie, którą w przyszłości można wykorzystać do tworzenia lokalnych organizacji.

W miejscowości nie ma zlokalizowanych obiektów wpisanych do Rejestru Zabytków.

2.3. Sytuacja gospodarczo-środowiskowa

Chreptowce charakteryzują się typową dla niewielkich wsi północno-wschodniej Polski mikroskalą gospodarczą, w której dominuje rolnictwo indywidualne, niewielkie gospodarstwa rodzinne oraz formy samozatrudnienia. Zaplecze usługowe, administracyjne i edukacyjne koncentruje się m.in. w pobliskiej Kuźnicy oraz w mieście powiatowym – Sokółce.

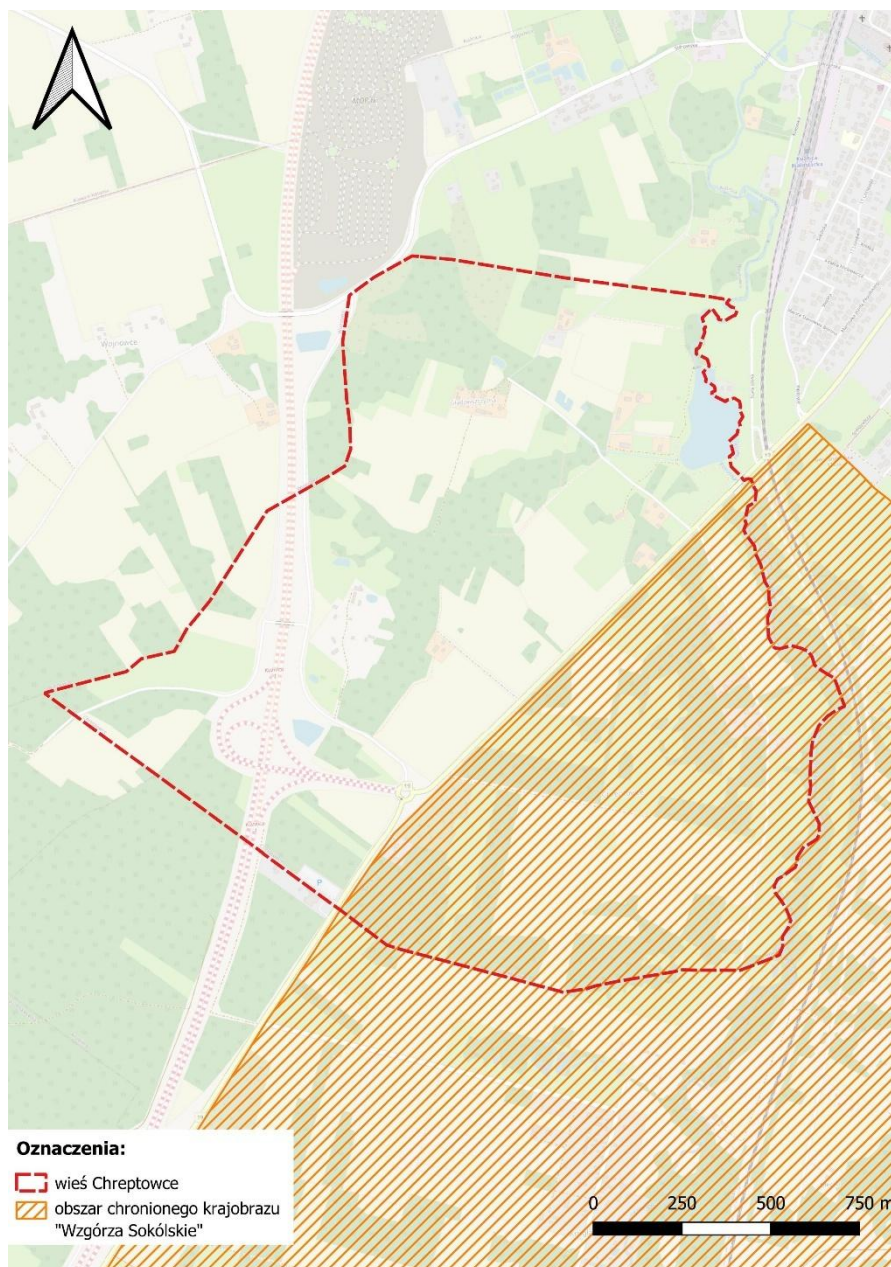
Tab. 1. Podmioty gospodarcze zarejestrowane w REGON w miejscowości Chreptowce

Lp.	Nazwa	Lokalizacja
1.	GOSPODARSTWO ROLNE	Chreptowce 15
2.	GOSPODARSTWO ROLNE	Chreptowce 17
3.	GOSPODARSTWO ROLNE	Chreptowce 20
4.	GOSPODARSTWO ROLNE	Chreptowce 21
5.	KAWAII MOTORS SPÓŁKA Z OGRANICZONĄ ODPOWIEDZIALNOŚCIĄ	Chreptowce 27
6.	IZABELA DZIĘGIELEWSKA-NIEMKUĆ DOMI CORDIS FCI	Chreptowce 7
7.	AutoPoland Aleh Yarkavets	Chreptowce 27
8.	GOSPODARSTWO ROLNE	Chreptowce 3
9.	GOSPODARSTWO ROLNE	Chreptowce 26
10.	GOSPODARSTWO ROLNE LESZEK NIEMKUĆ	Chreptowce 7
11.	P.H.U. EMAR Marek Obrembalski	Chreptowce 72
12.	OLEG BINDEJ	Chreptowce 27
13.	Usługi Elektryczne Vadzim Bindzei	Chreptowce 27

Źródło: opracowanie własne na podstawie (dostęp: 15.10.2025 r.)

Istotnym czynnikiem determinującym potencjał rozwojowy wsi jest bliskość przejścia granicznego z Białorusią: Kuźnica Białostocka–Bruzgi, które przez wiele lat generowało dodatkowe impulsy gospodarcze, zwłaszcza w obszarze drobnego handlu, transportu i usług przygranicznych. W wyniku kryzysu migracyjnego i napiętej sytuacji politycznej na granicy białoruskiej ruch osobowy został jednak formalnie zawieszony i wznowiony w dniu 17 listopada 2025 roku dla samochodów osobowych. Taka sytuacja mocno ogranicza rozwój lokalnej gospodarki. W efekcie gospodarka Chreptowiec jest słaba, mało zróżnicowana i zależna od czynników zewnętrznych, zwłaszcza od sytuacji na granicy i kondycji rynku pracy w okolicznych miejscowościach.

Część terenu miejscowości Chreptowce objęta jest Obszarem Chronionego Krajobrazu „Wzgórza Sokólskie”. To teren o zróżnicowanym ukształtowaniu – z morenowymi wzgórzami i pagórkami – wyróżniający się dużymi walorami przyrodniczymi i krajobrazowymi. Obowiązują tu przepisy, które ograniczają intensywną zabudowę i produkcję przemysłową, a jednocześnie sprzyjają zachowaniu tradycyjnego, rolniczego charakteru wsi i ekstensywnemu użytkowaniu ziemi. Dzięki temu chronione są zarówno krajobraz, jak i lokalna bioróżnorodność.



Ryc. 4. Formy ochrony przyrody na terenie miejscowości Chreptowce

Źródło: opracowanie własne na podstawie danych GDOŚ.

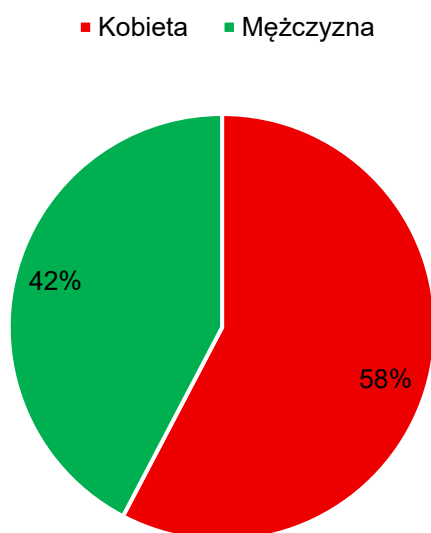
Obszar Chronionego Krajobrazu „Wzgórza Sokólskie” to duży atut w kontekście rozwoju turystyki przyrodniczej, rekreacji i agroturystyki w Chreptowcach.

Na terenie miejscowości Chreptowce nie występuje zagrożenie powodziowe.

2.4. Potencjał i potrzeby rozwojowe

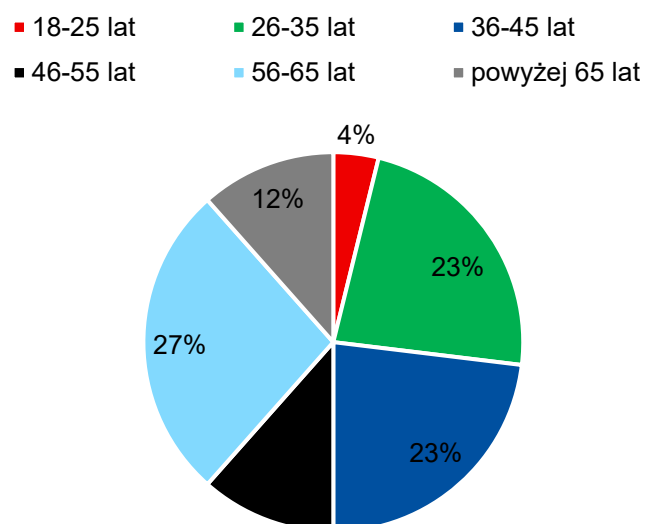
Potencjał i potrzeby rozwojowe analizowane były w oparciu o badanie ankietowe przeprowadzone w dniach od 14 do 31 października 2025 roku. Łącznie w badaniu ankietowym wzięło udział 26 mieszkańców miejscowości Chreptowce, którzy stanowią 40,6% ogółu ludności miejscowości.

Większość respondentów stanowiły kobiety (57,7%). Ponad 26,9% ankietowanych stanowiły osoby w wieku 56-65 lat. Przeważająca liczba osób biorących udział w badaniu pozostaje aktywna zawodowa (61,5%).



Ryc. 5. Struktura płci ankietowanych

Źródło: opracowanie własne.

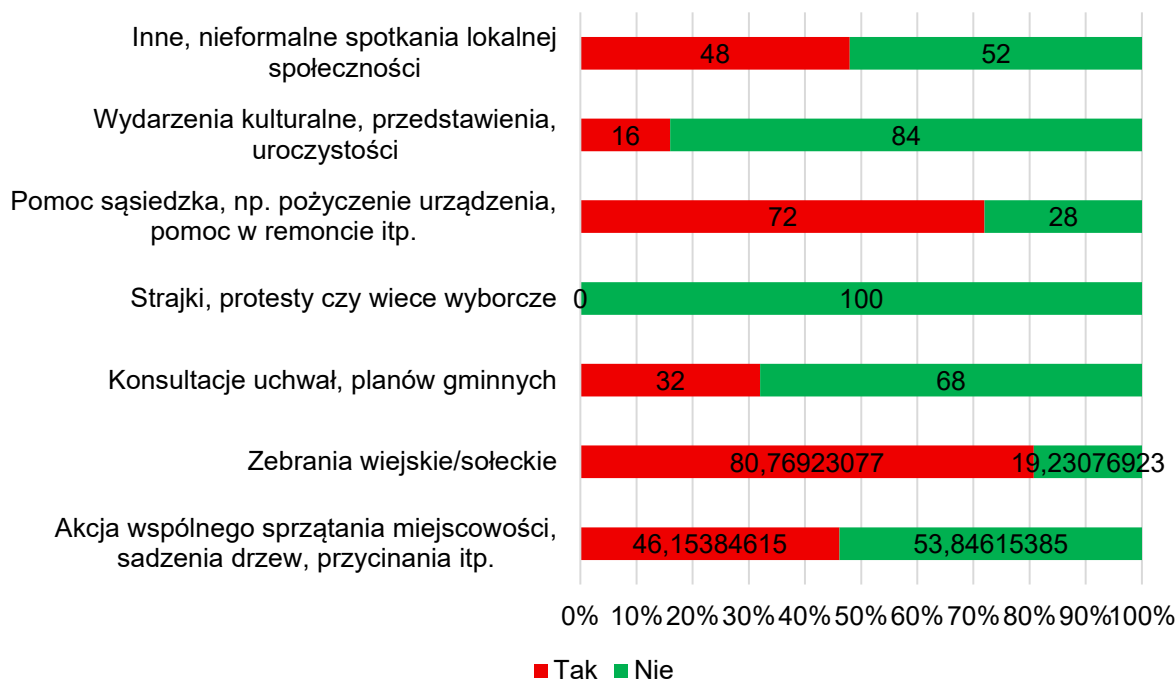


Ryc. 6. Struktura wiekowa ankietowanych

Źródło: opracowanie własne.

Badanie ankietowe skupiało się wokół 4 zasadniczych obszarów dotyczących jakości kapitału społecznego, analizy potencjałów rozwojowych społeczności lokalnej oraz jej ogólnego stopnia zainteresowania i zaangażowania w życie publiczne. W 1. obszarze dotyczącym aktywności obywatelskiej, mieszkańców pytano zarówno o wiedzę na temat bieżących wydarzeń w miejscowości jak również aktywny udział w nich.

Wszyscy respondenci zgodnie stwierdzili, iż wiedzieli o wydarzeniach odbywających się na terenie miejscowości, a w szczególności dotyczących: akcji wspólnego sprzątania miejscowości, sadzenia drzew, przycinania itp.; zebrań wiejskich/sołeckich; konsultacji społecznych uchwał czy planów; strajków, protestów czy wieców wyborczych; pomocy sąsiedzkiej (np. pożyczenia urządzenia, pomocy w remoncie itp.); wydarzeń kulturalnych, przedstawień i uroczystości; innych, nieformalnych spotkań lokalnej społeczności. Następnie, mieszkańców zapytano czy brali czynny udział w powyższych wydarzeniach. Rozkład odpowiedzi prezentuje poniższa rycina.



Ryc. 7. Aktywność obywatelska - czy osobiście angażował się Pan/i w wydarzenia tego typu?

Źródło: opracowanie własne.

Odpowiedzi udzielone w obszarze aktywności obywatelskiej wskazują nie tylko na bieżącą wiedzę mieszkańców odnośnie wydarzeń, ale również czynne zaangażowanie w sprawy dotyczące lokalnej społeczności i miejscowości.

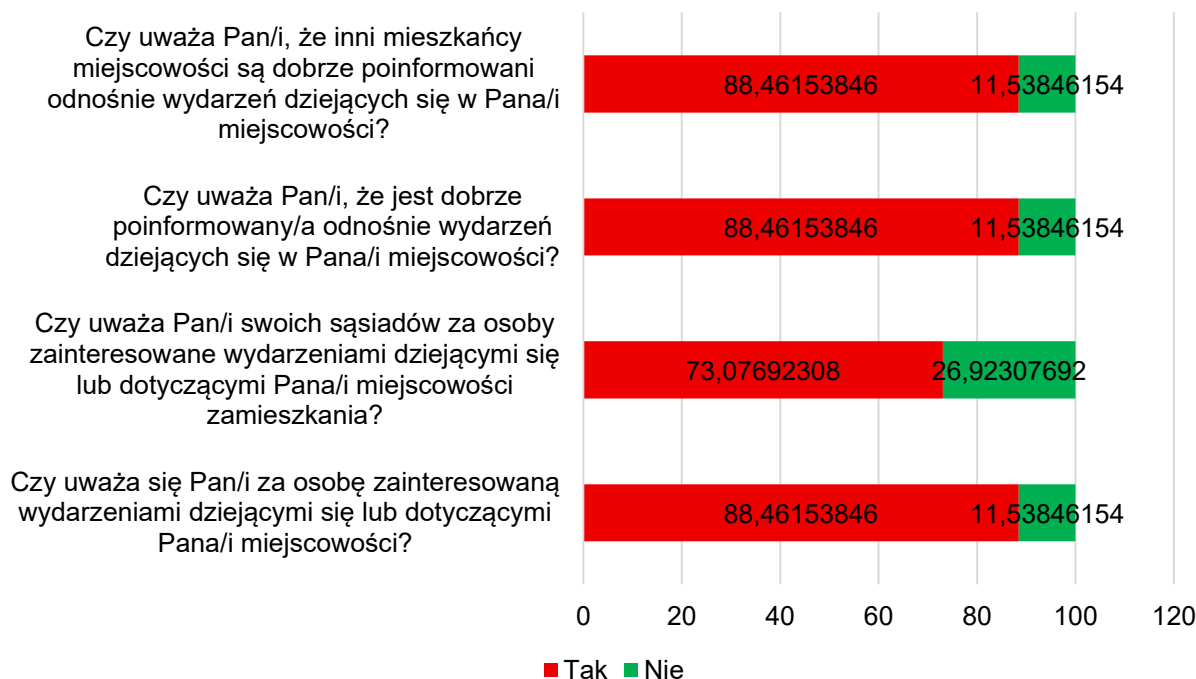
W kolejnym analizowanym obszarze, dotyczącym informacji mieszkańców zapytano skąd czerpią wiedzę na temat bieżących wydarzeń odbywających się w swojej miejscowości. Ponownie mieszkańcy byli niezwykle zgodni w swoich odpowiedziach, bowiem wszyscy jako źródła informacji wskazali w szczególności:

- tablice ogłoszeniowe,
- sąsiadów i znajomych z miejscowości zamieszkania,
- z rozmów w sklepie, kościele itp.,
- strony oraz portale internetowe,
- media społecznościowe (m.in. Facebook),

Natomiast jedynie 11,5% ankietowanych czerpie wiedzę z prasy lokalnej. Wyniki uzyskane w powyższym obszarze wskazują na dobrze rozwinięte i znane kanały przekazywania informacji.

Z analizy odpowiedzi udzielonych przez mieszkańców Chreptowic wynika, że w społeczności lokalnej występuje wysoki poziom zarówno świadomości informacyjnej, jak i zainteresowania sprawami miejscowości. 88,5% respondentów uważa, że są dobrze poinformowani o wydarzeniach mających miejsce w ich miejscowości. Taki sam odsetek sądzi, że inni mieszkańcy również są dobrze poinformowani. Oznacza to, że w ocenie samych mieszkańców, komunikacja lokalna funkcjonuje na zadowalającym poziomie i mieszkańcy czują, że mają dostęp do istotnych informacji. Aż 88,5% badanych deklaruje, że interesuje się wydarzeniami dziejącymi się w ich miejscowości. 73,1% uważa, że ich sąsiedzi również są osobami zainteresowanymi tym, co dzieje

się lokalnie. Oznacza to, że nie tylko poziom wiedzy, ale także poczucie współodpowiedzialności za lokalność oraz zainteresowanie życiem społecznym są w Chreptowcach stosunkowo wysokie.



Ryc. 8. Poziom informacji oraz zainteresowania wydarzeniami lokalnymi

Źródło: opracowanie własne.

W pytaniu dotyczącym funkcjonujących na terenie miejscowości organizacji pozarządowych, żaden z respondentów nie wskazał istnienia takich podmiotów. Wynik ten pozostaje spójny z ustaleniami zawartymi we wcześniejszej części Koncepcji Inteligentnej Wsi, zgodnie z którymi na terenie Chreptowiec nie działają obecnie żadne formalne organizacje pozarządowe.

2.5. Uproszczona analiza SWOT

Analiza SWOT stanowi jedno z podstawowych narzędzi wykorzystywanych w planowaniu strategicznym. Istotą analizy jest identyfikacja oraz właściwe przydzielenie zjawisk i czynników wewnętrznych (mocne i słabe strony) oraz zewnętrznych (szanse i zagrożenia).

Poniższa analiza SWOT uwzględnia przeprowadzoną analizę miejscowości Chreptowce w zakresie sytuacji społecznej, demograficznej, gospodarczej i środowiskowej, a także wyniki badania ankietowego przeprowadzonego wśród mieszkańców.

Tab. 2. Analiza SWOT

Mocne strony	Słabe strony
<ul style="list-style-type: none"> Lokalizacja zbiornika wodnego na terenie miejscowości Obecność terenów o wysokich walorach przyrodniczych na terenie miejscowości Chęć mieszkańców do współdziałania Wysoki udział mieszkańców w wieku produkcyjnym 	<ul style="list-style-type: none"> Brak obiektów infrastruktury publicznej i społecznej Brak zagospodarowanej przestrzeni służącej aktywności mieszkańców Brak organizacji pozarządowych na terenie miejscowości

	<ul style="list-style-type: none"> Ograniczona dostępność komunikacyjna transportem publicznym
Szanse	Zagrożenia
<ul style="list-style-type: none"> Stworzenie miejsca integracji mieszkańców Możliwość rozwoju turystyki pogranicza Współpraca lokalna w ramach LGD 	<ul style="list-style-type: none"> Negatywne trendy demograficzne, skutkujące pogłębieniem się starzenia społeczeństwa oraz migracji Zmiany klimatyczne, które mogą wpłynąć na jakość środowiska przyrodniczego miejscowości

Źródło: opracowanie własne.

3. Koncepcja i komponent smart

3.1. Lista projektów

Tab. 3. Lista projektów

Lp.	Nazwa zadania	Charakterystyka	Cel zadania	Realizator
1.	Stworzenie ścieżki wokół zbiornika retencyjnego	W ramach zadania planuje się wytyczenie oraz wykonanie wygodnej, bezpiecznej trasy spacerowej prowadzącej wokół zbiornika retencyjnego w Chreptowcach. Ścieżka będzie utwardzona z dostosowaniem do potrzeb pieszych, rodzin z dziećmi i osób starszych. Będzie pełnić funkcję rekreacyjną, edukacyjną oraz pozwoli na swobodne poruszanie się po całym terenie przy zbiorniku.	Zwiększenie dostępności i funkcjonalności przestrzeni rekreacyjnej oraz zachęcenie mieszkańców do aktywnego wypoczynku na świeżym powietrzu. Ścieżka poprawi także spójność terenu i umożliwi wygodne korzystanie z pozostałych atrakcji zlokalizowanych wokół zbiornika.	Gmina Kuźnica
2.	Utworzenie wiaty do spotkań sąsiedzkich	Planuje się budowę zadaszanej, otwartej konstrukcji umożliwiającej organizację wydarzeń społecznych, warsztatów i wspólnego spędzania czasu przez mieszkańców. Wiata zostanie zlokalizowana w sąsiedztwie zbiornika retencyjnego w Chreptowcach i wyposażona w solidne stoły	Stworzenie atrakcyjnej przestrzeni do budowania więzi sąsiedzkich, organizacji lokalnych wydarzeń oraz spędzania czasu w grupie. Wiata z miejscem na ognisko ma	Gmina Kuźnica

		oraz ławki. Obok wiaty powstanie wyznaczone, bezpieczne miejsce na ognisko, które pozwoli na organizację spotkań integracyjnych i rekreacyjnych.	wspierać integrację mieszkańców i aktywne korzystanie z terenu przy zbiorniku przez cały rok	
3.	Utworzenie siłowni zewnętrznej	W ramach działania zakłada się montaż zestawu urządzeń do ćwiczeń na świeżym powietrzu, dostosowanych dla osób w różnym wieku i o różnych poziomach sprawności. Siłownia zostanie zlokalizowana w pobliżu zbiornika retencyjnego w Chreptowcach, w miejscu łatwo dostępnym i bezpiecznym. Urządzenia będą wykonane z trwałych materiałów, odporne na warunki atmosferyczne i umożliwiające wykonywanie podstawowych ćwiczeń siłowych oraz rozciągających.	Utworzenie atrakcyjnej przestrzeni do aktywności fizycznej dla mieszkańców, promowanie zdrowego stylu życia oraz wzbogacenie oferty rekreacyjnej terenu przy zbiorniku wodnym. Siłownia ma zachęcać do regularnych ćwiczeń i spędzania czasu na świeżym powietrzu.	Gmina Kuźnica
4.	Stworzenie placu zabaw dla najmłodszych mieszkańców	Zadanie obejmować będzie budowę bezpiecznej i atrakcyjnej strefy zabaw przeznaczonej dla najmłodszych mieszkańców Chreptowic. Plac zostanie wyposażony w certyfikowane urządzenia, takie jak huśtawki, zjeżdżalnie czy piaskownice, rozmieszczone na odpowiednio przygotowanej, bezpiecznej nawierzchni. Lokalizacja przy zbiorniku retencyjnym stworzy malownicze otoczenie, a jednocześnie umożliwi wygodny dostęp do pozostałych elementów terenu rekreacyjnego.	Zapewnienie dzieciom bezpiecznego miejsca do zabawy i rozwoju poprzez aktywność fizyczną oraz integrację z rówieśnikami. Plac zabaw ma zwiększyć atrakcyjność terenu przy zbiorniku wodnym dla rodzin z dziećmi i zachęcić do częstszego korzystania z przestrzeni rekreacyjnej.	Gmina Kuźnica
5.	Montaż oświetlenia energooszczędnego	Działanie będzie polegać na zainstalowaniu	Zapewnienie bezpiecznego	Gmina Kuźnica

		nowoczesnych lamp LED wzdłuż ścieżek i kluczowych punktów przy zbiorniku w Chreptowcach. Oświetlenie zapewni lepszą widoczność po zmroku, zwiększy bezpieczeństwo użytkowników i poprawi estetykę terenu. Lampy będą zużywać niewiele energii, co zmniejsza koszty eksploatacji i wpływ na środowisko.	korzystania z przestrzeni rekreacyjnej po zmroku oraz ograniczenie zużycia energii dzięki zastosowaniu technologii przyjaznych środowisku. Energooszczędne oświetlenie podniesie komfort mieszkańców i estetykę terenu wokół zbiornika.	
6.	Przeprowadzenie remontu śluzy	Remont polegać będzie na odnowieniu i wzmocnieniu elementów konstrukcyjnych odpowiadających za regulację poziomu wody w zbiorniku retencyjnym w Chreptowcach. Prace obejmą naprawę lub wymianę uszkodzonych części, uszczelnienie przepustu oraz przywrócenie pełnej sprawności technicznej urządzenia. Dzięki temu śluza będzie działała stabilnie i bezpiecznie, wspierając prawidłowe funkcjonowanie całego zbiornika.	Zapewnienie kontrolowanego poziomu wody w zbiorniku oraz ochrona terenu przed podtopieniami i degradacją. Sprawna śluza pozwoli na lepsze zarządzanie gospodarką wodną i utrzymanie zdrowego ekosystemu.	Gmina Kuźnica
7.	Oczyszczenie zbiornika wodnego	Oczyszczenie zbiornika wodnego będzie obejmować usunięcie nadmiaru mułu, roślinności i zanieczyszczeń, które obniżają jakość wody i wpływają na kondycję ekosystemu zbiornika retencyjnego w Chreptowcach. Działanie może również obejmować przywrócenie właściwej głębokości oraz poprawę przepływu wody, aby akwen mógł funkcjonować w bardziej naturalnych	Poprawa jakości wody i warunków życia organizmów wodnych, zwiększenie walorów przyrodniczych zbiornika oraz stworzenie bardziej atrakcyjnej i bezpiecznej przestrzeni rekreacyjnej dla mieszkańców i odwiedzających.	Gmina Kuźnica

		warunkach. Prace zostaną wykonane w sposób bezpieczny dla roślin i zwierząt.		
8.	Zarybienie zbiornika retencyjnego	Planuje się wprowadzić do zbiornika wybranych gatunków ryb zgodnych z lokalnymi warunkami środowiskowymi. Działanie to ma na celu odbudowę lub wzmocnienie populacji ryb, co pozytywnie wpływa na równowagę ekologiczną akwenu. Proces będzie prowadzony w sposób kontrolowany, z poszanowaniem naturalnych zasobów akwenu w Chreptowcach.	Poprawa stanu ekosystemu wodnego oraz zwiększenie bioróżnorodności, a także stworzenie atrakcyjniejszych warunków do prowadzenia działań edukacyjnych i rekreacyjnych w otoczeniu zbiornika wodnego.	Gmina Kuźnica
9.	Montaż stanowisk do łowienia ryb	Działanie obejmuje wyznaczenie i budowę bezpiecznych, stabilnych pomostów lub miejsc brzegowych przeznaczonych do rekreacyjnego wędkowania. Stanowiska zostaną ulokowane wokół zbiornika retencyjnego w Chreptowcach w sposób, który nie zaburzy lokalnego ekosystemu i umożliwi wygodne korzystanie z przestrzeni zarówno początkującym, jak i bardziej doświadczonym wędkarzom. Infrastruktura będzie wykonana z trwałych materiałów odpornych na warunki atmosferyczne.	Rozwinięcie oferty rekreacji nad zbiornikiem wodnym poprzez umożliwienie bezpiecznego i komfortowego wędkowania oraz promowanie aktywności spędzanych na świeżym powietrzu. Działanie wspiera także edukację ekologiczną, zachęcając mieszkańców do poznawania lokalnego środowiska wodnego.	Gmina Kuźnica
10.	Utworzenie nowych nasadzeń	Zakłada się posadzenie drzew, krzewów oraz roślin ozdobnych w otoczeniu zbiornika retencyjnego w Chreptowcach. Rośliny zostaną dobrane tak, aby wzmacniały naturalny charakter miejsca, poprawiały mikroklimat oraz tworzyły atrakcyjne wizualnie strefy	Podniesienie walorów przyrodniczych i estetycznych terenu, stworzenie bardziej komfortowych warunków do rekreacji oraz wsparcie	Gmina Kuźnica, Rada sołecka

		wypoczynku. Działanie obejmuje także uporządkowanie zieleni i wprowadzenie gatunków przyjaznych dla lokalnej fauny.	bioróżnorodności w otoczeniu zbiornika wodnego. Dzięki nowym nasadzeniom przestrzeń stanie się bardziej zielona, przyjazna i harmonijna.	
11.	Utworzenie kładki umożliwiającej połączenie dwóch części terenu oraz pomostu	Zadanie polegać będzie na budowie lekkiej konstrukcji pieszej, która połączy dwie części terenu przy zbiorniku retencyjnym w Chreptowcach. Kładka ułatwi przemieszczanie się pomiędzy ważnymi punktami rekreacyjnymi i poprawi spójność całej przestrzeni. Pomost będzie z kolei stanowił dodatkową atrakcję dla mieszkańców. Konstrukcja zostanie wykonana z trwałych, bezpiecznych materiałów, dopasowanych do naturalnego charakteru otoczenia.	Zapewnienie wygodnego i bezpiecznego przejścia między częściami terenu, co zwiększy dostępność i funkcjonalność całego obszaru rekreacyjnego. Dzięki kładce mieszkańcy i goście będą mogli łatwiej korzystać ze wszystkich atrakcji zlokalizowanych wokół zbiornika wodnego.	Gmina Kuźnica
12.	Budowa pomieszczeń sanitarnych	Działanie obejmuje stworzenie nowoczesnych, łatwo dostępnych toalet oraz zaplecza higienicznego w sąsiedztwie zbiornika retencyjnego w Chreptowcach. Obiekt zostanie wyposażony w instalacje wodno-kanalizacyjne, oświetlenie oraz rozwiązania zapewniające komfort użytkowania. Pomieszczenia będą dostosowane do potrzeb różnych grup użytkowników, w tym osób z ograniczoną mobilnością.	Zapewnienie odpowiedniego poziomu higieny i komfortu dla osób korzystających z terenu rekreacyjnego oraz zwiększenie funkcjonalności całej przestrzeni nad zbiornikiem. Dzięki sanitariatom użytkownicy będą mogli spędzać nad wodą więcej czasu w przyjaznych warunkach.	Gmina Kuźnica
13.	Montaż elementów małej infrastruktury	Montaż elementów małej infrastruktury będzie obejmował ustawienie nowych ławek i stolików na	Poprawa warunków rekreacji i wypoczynku nad	Gmina Kuźnica

		<p>terenie przy zbiorniku retencyjnym w Chreptowcach, w miejscach najchętniej odwiedzanych przez mieszkańców i turystów. Infrastruktura ta pozwoli na komfortowy wypoczynek, korzystanie z przestrzeni rekreacyjnej oraz organizację drobnych spotkań na świeżym powietrzu. Dzięki estetycznemu i trwałemu wyposażeniu teren stanie się bardziej przyjazny i funkcjonalny.</p>	<p>zbiornikiem wodnym poprzez stworzenie wygodnej i dostępnej przestrzeni dla wszystkich użytkowników. Działanie to ma zwiększyć atrakcyjność terenu i zachęcić mieszkańców do częstszego korzystania z obszaru przy akwenu.</p>	
14.	<p>Montaż ławek solarnych z funkcją ładowania USB</p>	<p>Zadania polegać będzie na ustawieniu nowoczesnych siedzisk wyposażonych w panele fotowoltaiczne oraz porty USB do ładowania urządzeń mobilnych. Ławki będą umieszczone w kluczowych punktach przy zbiorniku retencyjnym w Chreptowcach, zapewniając wygodne miejsce odpoczynku z dostępem do energii odnawialnej. Rozwiązanie podniesie funkcjonalność i atrakcyjność przestrzeni rekreacyjnej.</p>	<p>Zwiększenie komfortu mieszkańców i odwiedzających poprzez stworzenie miejsc do odpoczynku z możliwością ładowania telefonu, a także promocja odnawialnych źródeł energii w przestrzeni publicznej.</p>	Gmina Kuźnica
15.	<p>Zainstalowanie bezpłatnego punktu HOT-SPOT</p>	<p>Działanie polegać będzie na zainstalowaniu publicznego dostępu do Internetu na terenie przy zbiorniku retencyjnego w Chreptowcach. Punkt umożliwi mieszkańcom oraz odwiedzającym korzystanie z sieci w celach informacyjnych, edukacyjnych czy komunikacyjnych. Rozwiązanie to zwiększy funkcjonalność i nowoczesny charakter przestrzeni rekreacyjnej.</p>	<p>Zapewnienie swobodnego dostępu do Internetu dla wszystkich użytkowników terenu oraz wsparcie działań edukacyjnych i rekreacyjnych realizowanych przy zbiorniku wodnym. Hot-spot ma również zwiększyć atrakcyjność miejsca poprzez wprowadzenie</p>	Gmina Kuźnica

			przyjaznych technologicznie udogodnień.	
16.	Utworzenie monitoringu wizyjnego	Zadanie obejmować będzie instalację kamer obserwujących teren przy zbiorniku retencyjnym w Chreptowcach. System będzie działał całodobowo, pozwalając na bieżący podgląd sytuacji i rejestrowanie zdarzeń. Rozwiązanie zwiększy bezpieczeństwo użytkowników tego obszaru oraz ochroni infrastrukturę przed aktami wandalizmu.	Poprawa bezpieczeństwa mieszkańców i gości korzystających z terenu przy zbiorniku wodnym oraz ograniczenie ryzyka zniszczeń i niepożądanych zachowań. Monitoring ma też wspierać lepsze zarządzanie przestrzenią rekreacyjną.	Gmina Kuźnica
17.	Montaż tablic interaktywnych z kodami QR	Przewiduje się ustawienie przy zbiorniku retencyjnym edukacyjnych tablic wyposażonych w kody QR prowadzące do materiałów multimedialnych o zwierzętach – przede wszystkim o rybach żyjących w akwenu w Chreptowcach. Tablice będą zawierały krótkie opisy oraz ciekawostki, które w połączeniu z treściami online stworzą nowoczesną i angażującą ścieżkę edukacyjną. Dzięki temu mieszkańcy i goście będą mogli lepiej poznać lokalną przyrodę.	Podniesienie świadomości ekologicznej poprzez ułatwienie dostępu do wiedzy o faunie stawu oraz zachęcenie do obserwacji i ochrony lokalnych ekosystemów. Tablice mają również zwiększyć atrakcyjność edukacyjną terenu rekreacyjnego.	Gmina Kuźnica
18.	Utworzenie skate parku	Planuje się budowę niewielkiej, bezpiecznej strefy sportowo-rekreacyjnej przeznaczonej dla użytkowników rolek, hulajnóg oraz deskorolek. Obiekt zostanie zlokalizowany przy zbiorniku retencyjnym w Chreptowcach, w miejscu zapewniającym wygodny dostęp i bezpieczeństwo. Skate park będzie wyposażony w podstawowe	Stworzenie atrakcyjnej przestrzeni aktywnego wypoczynku dla dzieci i młodzieży oraz rozwijanie ich pasji sportowych w bezpiecznych warunkach. Działanie ma także zwiększyć ofertę rekreacyjną terenu przy	Gmina Kuźnica

		przeszkody dostosowane do różnych poziomów umiejętności, tak aby korzystać z niego mogli zarówno początkujący, jak i bardziej zaawansowani użytkownicy	zbiorniku i zachęcić mieszkańców do spędzania wolnego czasu na świeżym powietrzu.	
19.	Stworzenie drogi dojazdowej wraz z chodnikiem umożliwiającym dotarcie do obiektu	Aby umożliwić bezpieczny dojazd do obiektu, przewiduje się budowę wygodnego i bezpiecznego dojazdu prowadzącego bezpośrednio do terenu rekreacyjnego przy zbiorniku retencyjnym w Chreptowcach. Droga zostanie wykonana z odpowiednich materiałów zapewniających trwałość, natomiast chodnik umożliwi bezpieczne poruszanie się pieszych. Inwestycja poprawi dostępność miejsca zarówno dla mieszkańców, jak i odwiedzających, w tym rodzin z dziećmi oraz osób starszych.	Komfortowego i bezpiecznego dostępu do obiektu oraz zwiększenie dostępności terenu przy zbiorniku dla wszystkich użytkowników. Dzięki nowej drodze i chodnikowi teren rekreacyjny stanie się łatwiej osiągalny i bardziej przyjazny dla odwiedzających.	Gmina Kuźnica
20.	Organizacja spotkań sołeckich	Modernizacja terenu zbiorniku będzie sprzyjała integracji społecznej. W związku z tym planuje się regularne przeprowadzanie otwartych zebrań mieszkańców w przestrzeni przy zbiorniku wodnym w Chreptowcach. Spotkania będą miejscem wymiany informacji, omawiania bieżących spraw wsi oraz planowania działań na rzecz lokalnej społeczności. Dzięki organizacji zebrań w atrakcyjnym, ogólnodostępnym miejscu możliwe będzie zaangażowanie większej liczby mieszkańców.	Wzmocnienie komunikacji i współpracy wśród mieszkańców oraz wspieranie aktywnego udziału społeczności w decyzjach dotyczących rozwoju miejscowości. Spotkania mają sprzyjać integracji i budowaniu poczucia wspólnoty.	Rada sołecka
21.	Organizacja wydarzenia „Cztery pory roku nad zalewem”	Polegać będzie na przygotowaniu cyklu spotkań i aktywności odbywających się przy	Integracja mieszkańców poprzez wspólne spędzanie czasu	Rada sołecka

		<p>zbiorniku retencyjnym w Chreptowcach, dostosowanych tematycznie do każdej pory roku. Wydarzenia będą obejmować m.in. warsztaty, gry terenowe, pokazy, wspólne ogniska, spacery edukacyjne czy zajęcia sportowe. Dzięki różnorodności atrakcji mieszkańcy będą mogli doświadczać zalewu w zmieniających się warunkach natury, odkrywając jego walory o każdej porze roku.</p>	<p>oraz podkreślenie roli akwenu jako miejsca rekreacji i edukacji przez cały rok. Wydarzenie ma także wzmacniać identyfikację mieszkańców z lokalną przyrodą oraz promować aktywne korzystanie z przestrzeni nad zbiornikiem wodnym.</p>	
22.	<p>Organizacja spacerów tematycznych ze specjalistami ds. ochrony środowiska naturalnego</p>	<p>W ramach działania zakłada się przeprowadzanie spotkań terenowych prowadzonych przez specjalistów ds. ochrony środowiska, którzy opowiedzą o przyrodzie zbiornika retencyjnego w Chreptowcach, lokalnej faunie i florze oraz zasadach dbania o ekosystem. Spacerory będą odbywać się na wyznaczonych ścieżkach wokół zbiornika i będą dostępne dla mieszkańców w różnym wieku. Działanie łączy edukację z bezpośrednim kontaktem z naturą.</p>	<p>Zwiększenie świadomości ekologicznej mieszkańców oraz budowanie odpowiedzialnej postawy wobec środowiska naturalnego akwenu. Spacerory mają zachęcać do poznawania przyrody i jej ochrony poprzez praktyczne doświadczenia.</p>	<p>Gmina Kuźnica, Rada sołecka, lokalni aktywiści</p>
23.	<p>Organizacja „Akcji sprzątania świata”</p>	<p>Planuje się cykliczne angażowanie mieszkańców, szkół i lokalnych organizacji w wspólne porządkowanie terenu wokół zbiornika retencyjnego w Chreptowcach. Działanie obejmować będzie zbieranie odpadów, selekcję śmieci oraz edukację na temat prawidłowego gospodarowania odpadami. Akcje będą odbywać się w wybranych terminach, tworząc okazję do integracji</p>	<p>Utrzymanie czystości i estetyki terenu przy zbiorniku oraz budowanie nawyków proekologicznych wśród mieszkańców. Akcja ma także wzmacniać poczucie odpowiedzialności za lokalne środowisko naturalne.</p>	<p>Gmina Kuźnica, Rada sołecka, lokalni aktywiści</p>

		społecznej i dbania o wspólną przestrzeń.		
24.	Wspólne wykonywanie nasadzeń	Działanie będzie polegać na zaangażowaniu mieszkańców w każdym wieku, w sadzenie drzew, krzewów oraz roślin ozdobnych wokół zbiornika retencyjnego w Chreptowcach. Działanie odbywa się w formie wydarzenia integracyjnego, podczas którego uczestnicy wspólnie poprawiają wygląd i jakość zieleni. Nasadzenia są dobierane tak, aby wspierały lokalny ekosystem i podnosiły walory krajobrazowe terenu.	Wzmacnianie więzi społecznych oraz budowanie poczucia odpowiedzialności za przestrzeń wspólną, a także poprawa estetyki i bioróżnorodności otoczenia zbiornika wodnego. Wspólne nasadzenia promują także postawy proekologiczne wśród mieszkańców.	Gmina Kuźnica, Rada sołecka, lokalni aktywiści
25.	Warsztaty dla dzieci i rodziców w zakresie budowania domków dla owadów oraz ptaków	Warsztaty polegać będą na wspólnym tworzeniu domków dla owadów i budek lęgowych dla ptaków przez dzieci i rodziców, pod kierunkiem specjalistów. Zajęcia będą odbywać się w terenie przy zbiorniku retencyjnym w Chreptowcach i obejmą zarówno część praktyczną, jak i krótkie wprowadzenie o roli owadów zapylających oraz ptaków w lokalnym ekosystemie. Uczestnicy wykonają własne konstrukcje, które następnie zostaną rozmieszczone wokół zbiornika.	Edukacja ekologiczna mieszkańców, budowanie wrażliwości na potrzeby przyrody oraz wspieranie bioróżnorodności poprzez tworzenie miejsc schronienia dla owadów i ptaków. Warsztaty mają także integrować społeczność i rozwijać praktyczne umiejętności dzieci i rodziców.	Rada sołecka, lokalni aktywiści
26.	Organizacja zawodów wędkarskich o puchar sołtysa	W ramach zadania zakłada się przygotowanie rywalizacji dla mieszkańców i miłośników wędkarstwa na terenie zbiornika retencyjnego w Chreptowcach. Wydarzenie będzie obejmować wyznaczenie stanowisk, ustalenie regulaminu, zapewnienie niezbędnej obsługi technicznej oraz	Promocja aktywnego wypoczynku nad zbiornikiem wodnym oraz integracja społeczności lokalnej poprzez wspólną zabawę i sportową rywalizację. Zawody mają	Gmina Kuźnica, lokalni aktywiści

		przeprowadzenie ceremonii wręczenia pucharu. Zawody stwarzają okazję do spotkania, rekreacji i wymiany doświadczeń między uczestnikami.	także podkreślić znaczenie akwenu jako miejsca rekreacji i tradycji wędkarskich.	
--	--	---	--	--

3.2. Opis komponentów: cyfrowego, środowiskowego i poprawy wykorzystania wiedzy (smart)

Projekty ujęte w koncepcji inteligentnej wsi dla miejscowości Chreptowce tworzą kompleksową odpowiedź na potrzeby lokalnej społeczności poprzez wykorzystanie jej potencjału w działaniach prośrodowiskowych, innowacyjnych i opartych na wiedzy i świadomości mieszkańców.

Wskazane projekty wykazują powiązanie z komponentami, zgodnie z poniższą tabelą.

Tab. 4. Powiązania zadań z komponentem środowiskowym, cyfrowym oraz smart

Lp.	Nazwa zadania	Powiązania z komponentem:		
		środowiskowym	cyfrowym	smart
1.	Stworzenie ścieżki wokół zbiornika retencyjnego			
2.	Utworzenie wiaty do spotkań sąsiedzkich			
3.	Utworzenie siłowni zewnętrznej			
4.	Stworzenie placu zabaw dla najmłodszych mieszkańców			
5.	Montaż oświetlenia energooszczędnego			
6.	Przeprowadzenie remontu śluzy			
7.	Oczyszczenie zbiornika wodnego			
8.	Zarybienie zbiornika retencyjnego			
9.	Montaż stanowisk do łowienia ryb			
10.	Utworzenie nowych nasadzeń			
11.	Utworzenie kładki umożliwiającej połączenie dwóch części terenu oraz pomostu			
12.	Budowa pomieszczeń sanitarnych			
13.	Montaż elementów małej infrastruktury			
14.	Montaż ławek solarnych z funkcją ładowania USB			
15.	Zainstalowanie bezpłatnego punktu HOT-SPOT			
16.	Utworzenie monitoringu wizyjnego			
17.	Montaż tablic interaktywnych z kodami QR			
18.	Utworzenie skate parku			
19.	Stworzenie drogi dojazdowej wraz z chodnikiem umożliwiającym dotarcie do obiektu			
20.	Organizacja spotkań sołeckich			
21.	Organizacja wydarzenia „Cztery pory roku nad stawem”			

22.	Organizacja spacerów tematycznych ze specjalistami ds. ochrony środowiska naturalnego			
23.	Organizacja „Akcji sprzątania świata”			
24.	Wspólne wykonywanie nasadzeń			
25.	Warsztaty dla dzieci i rodziców w zakresie budowania domków dla owadów oraz ptaków			
26.	Organizacja zawodów wędkarskich o puchar sołtysa			

Źródło: opracowanie własne.

Wszystkie projekty zawarte w koncepcji odwołują się do potencjału kapitału społecznego, wiedzy mieszkańców oraz ich innowacyjności realizując poszczególne komponenty. Żadne z zaplanowanych działań nie będzie niosło za sobą negatywnego oddziaływania na środowisko przyrodnicze i naturalne. Zaplanowane projekty integracyjne czy społeczne będą z kolei wyposażone w element edukacyjny wzmacniający i budujący innowacyjność i kreatywność społeczeństwa.

Zaplanowane działania projektowe dla miejscowości Chreptowce cechują się kompleksowością podejścia, uwzględniając przy tym poprawę jakości życia mieszkańców. Zaproponowane do realizacji działania pozytywnie wpłyną na rozwój miejscowości, bowiem oparte są na jej zdiagnozowanych potencjałach, a także angażują lokalną społeczność do współtworzenia przestrzeni. Poprawie uległa dostępność usług, co wpływa na komfort mieszkańców i przekłada się na przeciwdziałanie wykluczeniu społecznemu. Przykładem takiego działania może być projekt nr 2, który zakłada utworzenie wiaty do spotkań sąsiedzkich, dzięki której mieszkańcy zyskają miejsce do spotkań i aktywnego spędzania czasu wolnego z bliskimi, znajomymi czy sąsiadami.

Integracja lokalnej społeczności przekłada się również na jej umiejętność współpracy, podwyższając tym samym bezpieczeństwo i prawidłowe reakcje w stanach zagrożenia. W tym zakresie szczególnie istotne są komponenty edukacyjne zaplanowanych przedsięwzięć, które w sposób innowacyjny pozwalają mieszkańcom uodparniać się na kryzysy.

Warto również zwrócić uwagę na podejście środowiskowe, które zostało zastosowane m.in. w projekcie nr 8. Przedsięwzięte działania nie tylko budują odporność i adaptują miejscowość do zmian klimatu, ale wspierają również promocję zdrowego stylu życia, w tym aktywności mieszkańców.

Wszystkie zaplanowane projekty cechują się zastosowaniem projektowania uniwersalnego sprzyjając dostępność przestrzeni i infrastruktury publicznej, poprawiając tym samym zarówno zagospodarowanie przestrzenne, stopień wykorzystania istniejącej infrastruktury jak również mobilność mieszkańców i dostępność usług.

Podsumowując, zaplanowane w ramach koncepcji Smart Village dla miejscowości Chreptowce działania pozwalają rozwijać następujące aspekty:

- atrakcyjności i konkurencyjności miejscowości zarówno w ujęciu jej mieszkańców, osób odwiedzających czy potencjalnych inwestorów,
- dostępności usług publicznych dla osób ze szczególnymi potrzebami,
- budowania odporności na sytuacje kryzysowe oraz bezpieczeństwo publiczne,
- rozwijania wiedzy ekologicznej i adaptowania się do zmian klimatu,
- pełnego wykorzystania infrastruktury oraz przestrzeni,

- rozwijania aktywnego uczestnictwa w życiu publicznym, z uwzględnieniem kwestii mobilności mieszkańców,
- promocji zdrowego i aktywnego stylu życia.

3.3. Spójność koncepcji z innymi dokumentami

Koncepcja inteligentnej wsi dla miejscowości Chreptowce została przygotowana w oparciu o analizę potencjałów i barier rozwojowych zdiagnozowanych w miejscowości oraz poszerzona o badanie ankietowe i spotkanie warsztatowe z mieszkańcami. Dobór zadań wprost odzwierciedla potrzeby wskazane przez mieszkańców, przy jednoczesnym zachowaniu spójności z celami określonymi w innych dokumentach.

Koncepcja inteligentnej wsi wykazuje również spójność z Lokalną Strategią Rozwoju na lata 2023-2027 Stowarzyszenia Lokalnej Grupy Działania „Szlak Tatarski”, która określa trzy główne cele tematyczne w obszarach: społecznym, gospodarczym i przestrzenno-środowiskowym oraz przedsięwzięcia w ich ramach:

- Cel Nr 1. Wsparcie przedsiębiorczości, edukacji i aktywności mieszkańców obszaru LSR:
 - Przedsięwzięcie 1.1. Wsparcie na rzecz rozwoju i zakładania działalności gospodarczej,
 - Przedsięwzięcie 1.2. Inicjowanie i wspieranie współpracy poprzez tworzenie lub rozwijanie krótkich łańcuchów żywnościowych,
 - Przedsięwzięcie 1.3. Inteligentna wieś: inwestycje w cyfryzację i automatyzację na obszarach wiejskich,
 - Przedsięwzięcie 1.4. Integracja społeczna,
 - Przedsięwzięcie 1.5. Wsparcie usług społecznych,
 - Przedsięwzięcie 1.6. Aktywność lokalna,
 - Przedsięwzięcie 1.7. Wyrównanie szans dzieci i młodzieży.
- Cel Nr 2. Zintegrowane podejście do rozwoju turystyki, sportu i rekreacji na bazie walorów przyrodniczych, historycznych i kulturowych:
 - Przedsięwzięcie 2.1. Poprawa dostępu do małej infrastruktury publicznej i usług dla lokalnych społeczności,
 - Przedsięwzięcie 2.2. Wsparcie małych gospodarstw rolnych na terenie objętym Lokalną Strategią Rozwoju,
 - Przedsięwzięcie 2.3. Inwestycje w ochronę, rozwój i promowanie walorów turystycznych i kulturowych,
 - Przedsięwzięcie 2.4. Inicjatywy informacyjne i promocyjne na rzecz ochrony dziedzictwa kulturowego i przyrodniczego obszarów wiejskich.
- Cel Nr 3. Transformacja infrastruktury: innowacyjne podejście do poprawy jakości życia i ochrony środowiska:
 - Przedsięwzięcie 3.1. Budowa infrastruktury przyjaznej dla środowiska: zrównoważony rozwój obszarów wiejskich,
 - Przedsięwzięcie 3.2. Poprawa estetyki i funkcjonalności miejskich i wiejskich przestrzeni publicznej,
 - Przedsięwzięcie 3.3. Ochrona, rozwój i promowanie dziedzictwa naturalnego i ekoturystyki.

Na czas opracowania niniejszej koncepcji Gmina Kuźnica pozostaje w trakcie opracowania Strategii Rozwoju Gminy.

Powiązania pomiędzy wskazanymi opracowaniami prezentuje poniższa tabela, gdzie zestawiono działania ujęte w koncepcji z odpowiadającymi im celami w dokumentach strategicznych.

Tab. 5. Spójność projektów w ramach Koncepcji Smart Village dla miejscowości Chreptowce

Lp.	Nazwa zadania	Lokalna Strategia Rozwoju
1.	Stworzenie ścieżki wokół zbiornika retencyjnego	<p>Cel Nr 2. Zintegrowane podejście do rozwoju turystyki, sportu i rekreacji na bazie walorów przyrodniczych, historycznych i kulturowych:</p> <ul style="list-style-type: none"> • Przedsięwzięcie 2.1. Poprawa dostępu do małej infrastruktury publicznej i usług dla lokalnych społeczności, • Przedsięwzięcie 2.3. Inwestycje w ochronę, rozwój i promowanie walorów turystycznych i kulturowych. <p>Cel Nr 3. Transformacja infrastruktury: innowacyjne podejście do poprawy jakości życia i ochrony środowiska:</p> <ul style="list-style-type: none"> • Przedsięwzięcie 3.1. Budowa infrastruktury przyjaznej dla środowiska: zrównoważony rozwój obszarów wiejskich, • Przedsięwzięcie 3.3. Ochrona, rozwój i promowanie dziedzictwa naturalnego i ekoturystyki.
2.	Utworzenie wiaty do spotkań sąsiedzkich	<p>Cel Nr 1. Wsparcie przedsiębiorczości, edukacji i aktywności mieszkańców obszaru LSR:</p> <ul style="list-style-type: none"> • Przedsięwzięcie 1.4 Integracja społeczna • Przedsięwzięcie 1.6 Aktywność lokalna <p>Cel Nr 2. Zintegrowane podejście do rozwoju turystyki, sportu i rekreacji na bazie walorów przyrodniczych, historycznych i kulturowych:</p> <ul style="list-style-type: none"> • Przedsięwzięcie 2.1 Poprawa dostępu do małej infrastruktury publicznej i usług <p>Cel Nr 3. Transformacja infrastruktury: innowacyjne podejście do poprawy jakości życia i ochrony środowiska:</p> <ul style="list-style-type: none"> • Przedsięwzięcie 3.2 Poprawa estetyki i funkcjonalności przestrzeni publicznej
3.	Utworzenie siłowni zewnętrznej	<p>Cel Nr 2. Zintegrowane podejście do rozwoju turystyki, sportu i rekreacji na bazie walorów przyrodniczych, historycznych i kulturowych:</p>

		<ul style="list-style-type: none"> • Przedsięwzięcie 2.1 Poprawa dostępu do małej infrastruktury publicznej i usług <p>Cel Nr 3. Transformacja infrastruktury: innowacyjne podejście do poprawy jakości życia i ochrony środowiska:</p> <ul style="list-style-type: none"> • Przedsięwzięcie 3.1 Budowa infrastruktury przyjaznej dla środowiska • Przedsięwzięcie 3.2 Poprawa estetyki i funkcjonalności przestrzeni publicznej
4.	Stworzenie placu zabaw dla najmłodszych mieszkańców	<p>Cel Nr 1. Wsparcie przedsiębiorczości, edukacji i aktywności mieszkańców obszaru LSR:</p> <ul style="list-style-type: none"> • Przedsięwzięcie 1.7 Wyrównanie szans dzieci i młodzieży <p>Cel Nr 2. Zintegrowane podejście do rozwoju turystyki, sportu i rekreacji na bazie walorów przyrodniczych, historycznych i kulturowych:</p> <ul style="list-style-type: none"> • Przedsięwzięcie 2.1 Poprawa dostępu do małej infrastruktury <p>Cel Nr 3. Transformacja infrastruktury: innowacyjne podejście do poprawy jakości życia i ochrony środowiska:</p> <ul style="list-style-type: none"> • Przedsięwzięcie 3.2 Poprawa estetyki i funkcjonalności
5.	Montaż oświetlenia energooszczędnego	<p>Cel Nr 1. Wsparcie przedsiębiorczości, edukacji i aktywności mieszkańców obszaru LSR:</p> <ul style="list-style-type: none"> • Przedsięwzięcie 1.7 Wyrównanie szans dzieci i młodzieży <p>Cel Nr 2. Zintegrowane podejście do rozwoju turystyki, sportu i rekreacji na bazie walorów przyrodniczych, historycznych i kulturowych:</p> <ul style="list-style-type: none"> • Przedsięwzięcie 2.1 Poprawa dostępu do małej infrastruktury <p>Cel Nr 3. Transformacja infrastruktury: innowacyjne podejście do poprawy jakości życia i ochrony środowiska:</p> <ul style="list-style-type: none"> • Przedsięwzięcie 3.2 Poprawa estetyki i funkcjonalności
6.	Przeprowadzenie remontu śluzy	<p>Cel Nr 1. Wsparcie przedsiębiorczości, edukacji i aktywności mieszkańców obszaru LSR:</p> <ul style="list-style-type: none"> • Przedsięwzięcie 1.3 Inteligentna wieś: inwestycje w cyfryzację i automatyzację

		<p>Cel Nr 3. Transformacja infrastruktury: innowacyjne podejście do poprawy jakości życia i ochrony środowiska:</p> <ul style="list-style-type: none"> • Przedsięwzięcie 3.1 Infrastruktura przyjazna środowisku • Przedsięwzięcie 3.2 Poprawa estetyki i funkcjonalności
7.	Oczyszczenie zbiornika wodnego	<p>Cel Nr 3. Transformacja infrastruktury: innowacyjne podejście do poprawy jakości życia i ochrony środowiska:</p> <ul style="list-style-type: none"> • Przedsięwzięcie 3.1 Infrastruktura przyjazna środowisku • Przedsięwzięcie 3.3 Ochrona dziedzictwa naturalnego i ekoturystyki
8.	Zarybienie zbiornika retencyjnego	<p>Cel Nr 3. Transformacja infrastruktury: innowacyjne podejście do poprawy jakości życia i ochrony środowiska:</p> <ul style="list-style-type: none"> • Przedsięwzięcie 3.1 Infrastruktura przyjazna środowisku • Przedsięwzięcie 3.3 Ochrona i rozwój dziedzictwa naturalnego
9.	Montaż stanowisk do łowienia ryb	<p>Cel Nr 2. Zintegrowane podejście do rozwoju turystyki, sportu i rekreacji na bazie walorów przyrodniczych, historycznych i kulturowych:</p> <ul style="list-style-type: none"> • Przedsięwzięcie 2.3 Rozwój i promowanie walorów turystycznych <p>Cel Nr 3. Transformacja infrastruktury: innowacyjne podejście do poprawy jakości życia i ochrony środowiska:</p> <ul style="list-style-type: none"> • Przedsięwzięcie 3.3 Ochrona i rozwój dziedzictwa naturalnego
10.	Utworzenie nowych nasadzeń	<p>Cel Nr 2. Zintegrowane podejście do rozwoju turystyki, sportu i rekreacji na bazie walorów przyrodniczych, historycznych i kulturowych:</p> <ul style="list-style-type: none"> • Przedsięwzięcie 2.1 Poprawa dostępu do małej infrastruktury • Przedsięwzięcie 2.3 Promowanie walorów turystycznych <p>Cel Nr 3. Transformacja infrastruktury: innowacyjne podejście do poprawy jakości życia i ochrony środowiska:</p> <ul style="list-style-type: none"> • Przedsięwzięcie 3.3 Ochrona dziedzictwa naturalnego
11.	Utworzenie kładki umożliwiającej połączenie dwóch części terenu oraz pomostu	<p>Cel Nr 3. Transformacja infrastruktury: innowacyjne podejście do poprawy jakości życia i ochrony środowiska:</p> <ul style="list-style-type: none"> • Przedsięwzięcie 3.1 Zrównoważony rozwój obszarów wiejskich

		<ul style="list-style-type: none"> • Przedsięwzięcie 3.2 Poprawa estetyki przestrzeni • Przedsięwzięcie 3.3 Ochrona dziedzictwa naturalnego
12.	Budowa pomieszczeń sanitarnych	<p>Cel Nr 2. Zintegrowane podejście do rozwoju turystyki, sportu i rekreacji na bazie walorów przyrodniczych, historycznych i kulturowych:</p> <ul style="list-style-type: none"> • Przedsięwzięcie 2.1 Dostęp do infrastruktury <p>Cel Nr 3. Transformacja infrastruktury: innowacyjne podejście do poprawy jakości życia i ochrony środowiska:</p> <ul style="list-style-type: none"> • Przedsięwzięcie 3.1 Infrastruktura przyjazna środowisku • Przedsięwzięcie 3.2 Poprawa przestrzeni publicznej
13.	Montaż elementów małej infrastruktury	<p>Cel Nr 2. Zintegrowane podejście do rozwoju turystyki, sportu i rekreacji na bazie walorów przyrodniczych, historycznych i kulturowych:</p> <ul style="list-style-type: none"> • Przedsięwzięcie 2.1 Poprawa dostępu do małej infrastruktury <p>Cel Nr 3. Transformacja infrastruktury: innowacyjne podejście do poprawy jakości życia i ochrony środowiska:</p> <ul style="list-style-type: none"> • Przedsięwzięcie 3.2 Poprawa estetyki przestrzeni publicznej
14.	Montaż ławek solarnych z funkcją ładowania USB	<p>Cel Nr 1. Wsparcie przedsiębiorczości, edukacji i aktywności mieszkańców obszaru LSR:</p> <ul style="list-style-type: none"> • Przedsięwzięcie 1.3 Inteligentna wieś <p>Cel Nr 2. Zintegrowane podejście do rozwoju turystyki, sportu i rekreacji na bazie walorów przyrodniczych, historycznych i kulturowych:</p> <ul style="list-style-type: none"> • Przedsięwzięcie 2.1 Mała infrastruktura publiczna <p>Cel Nr 3. Transformacja infrastruktury: innowacyjne podejście do poprawy jakości życia i ochrony środowiska:</p> <ul style="list-style-type: none"> • Przedsięwzięcie 3.1 Infrastruktura przyjazna środowisku
15.	Zainstalowanie bezpłatnego punktu HOT-SPOT	<p>Cel Nr 1. Wsparcie przedsiębiorczości, edukacji i aktywności mieszkańców obszaru LSR:</p> <ul style="list-style-type: none"> • Przedsięwzięcie 1.3 Inteligentna wieś • Przedsięwzięcie 1.5 Wsparcie usług społecznych

		<ul style="list-style-type: none"> • Przedsięwzięcie 1.6 Aktywność lokalna
16.	Utworzenie monitoringu wizyjnego	<p>Cel Nr 1. Wsparcie przedsiębiorczości, edukacji i aktywności mieszkańców obszaru LSR:</p> <ul style="list-style-type: none"> • Przedsięwzięcie 1.3 Inteligentna wieś <p>Cel Nr 3. Transformacja infrastruktury: innowacyjne podejście do poprawy jakości życia i ochrony środowiska:</p> <ul style="list-style-type: none"> • Przedsięwzięcie 3.1 Infrastruktura przyjazna środowisku
17.	Montaż tablic interaktywnych z kodami QR	<p>Cel Nr 1. Wsparcie przedsiębiorczości, edukacji i aktywności mieszkańców obszaru LSR:</p> <ul style="list-style-type: none"> • Przedsięwzięcie 1.3 Inteligentna wieś <p>Cel Nr 2. Zintegrowane podejście do rozwoju turystyki, sportu i rekreacji na bazie walorów przyrodniczych, historycznych i kulturowych:</p> <ul style="list-style-type: none"> • Przedsięwzięcie 2.4 Inicjatywy informacyjne i promocyjne <p>Cel Nr 3. Transformacja infrastruktury: innowacyjne podejście do poprawy jakości życia i ochrony środowiska:</p> <ul style="list-style-type: none"> • Przedsięwzięcie 3.3 Ochrona i promocja ekoturystyki
18.	Utworzenie skate parku	<p>Cel Nr 1. Wsparcie przedsiębiorczości, edukacji i aktywności mieszkańców obszaru LSR:</p> <ul style="list-style-type: none"> • Przedsięwzięcie 1.6 Aktywność lokalna • Przedsięwzięcie 1.7 Wyrównanie szans dzieci i młodzieży <p>Cel Nr 2. Zintegrowane podejście do rozwoju turystyki, sportu i rekreacji na bazie walorów przyrodniczych, historycznych i kulturowych:</p> <ul style="list-style-type: none"> • Przedsięwzięcie 2.1 Poprawa dostępu do małej infrastruktury
19.	Stworzenie drogi dojazdowej wraz z chodnikiem umożliwiającym dotarcie do obiektu	<p>Cel Nr 2. Zintegrowane podejście do rozwoju turystyki, sportu i rekreacji na bazie walorów przyrodniczych, historycznych i kulturowych:</p> <ul style="list-style-type: none"> • Przedsięwzięcie 2.1 Dostęp do infrastruktury publicznej <p>Cel Nr 3. Transformacja infrastruktury: innowacyjne podejście do poprawy jakości życia i ochrony środowiska:</p> <ul style="list-style-type: none"> • Przedsięwzięcie 3.1 Infrastruktura przyjazna środowisku

		<ul style="list-style-type: none"> • Przedsięwzięcie 3.2 Poprawa estetyki przestrzeni
20.	Organizacja spotkań sołeckich	<p>Cel Nr 1. Wsparcie przedsiębiorczości, edukacji i aktywności mieszkańców obszaru LSR:</p> <ul style="list-style-type: none"> • Przedsięwzięcie 1.4 Integracja społeczna • Przedsięwzięcie 1.6 Aktywność lokalna
21.	Organizacja wydarzenia „Cztery pory roku nad zalewem”	<p>Cel Nr 1. Wsparcie przedsiębiorczości, edukacji i aktywności mieszkańców obszaru LSR:</p> <ul style="list-style-type: none"> • Przedsięwzięcie 1.6 Aktywność lokalna <p>Cel Nr 2. Zintegrowane podejście do rozwoju turystyki, sportu i rekreacji na bazie walorów przyrodniczych, historycznych i kulturowych:</p> <ul style="list-style-type: none"> • Przedsięwzięcie 2.3 Promowanie walorów turystycznych • Przedsięwzięcie 2.4 Inicjatywy informacyjne i promocyjne
22.	Organizacja spacerów tematycznych ze specjalistami ds. ochrony środowiska naturalnego	<p>Cel Nr 2. Zintegrowane podejście do rozwoju turystyki, sportu i rekreacji na bazie walorów przyrodniczych, historycznych i kulturowych:</p> <ul style="list-style-type: none"> • Przedsięwzięcie 2.4 Inicjatywy informacyjne o dziedzictwie przyrodniczym <p>Cel Nr 3. Transformacja infrastruktury: innowacyjne podejście do poprawy jakości życia i ochrony środowiska:</p> <ul style="list-style-type: none"> • Przedsięwzięcie 3.3 Ochrona i promocja dziedzictwa naturalnego
23.	Organizacja „Akcji sprzątania świata”	<p>Cel Nr 1. Wsparcie przedsiębiorczości, edukacji i aktywności mieszkańców obszaru LSR:</p> <ul style="list-style-type: none"> • Przedsięwzięcie 1.6 Aktywność lokalna <p>Przedsięwzięcie 2.4 Inicjatywy informacyjne o dziedzictwie przyrodniczym:</p> <ul style="list-style-type: none"> • Przedsięwzięcie 2.4 Inicjatywy informacyjne <p>Przedsięwzięcie 3.3 Ochrona i promocja dziedzictwa naturalnego:</p> <ul style="list-style-type: none"> • Przedsięwzięcie 3.3 Ochrona dziedzictwa naturalnego
24.	Wspólne wykonywanie nasadzeń	<p>Cel Nr 1. Wsparcie przedsiębiorczości, edukacji i aktywności mieszkańców obszaru LSR:</p> <ul style="list-style-type: none"> • Przedsięwzięcie 1.6 Aktywność lokalna

		Przedsięwzięcie 3.3 Ochrona i promocja dziedzictwa naturalnego: <ul style="list-style-type: none"> • Przedsięwzięcie 3.1 Infrastruktura przyjazna środowisku • Przedsięwzięcie 3.3 Promowanie dziedzictwa naturalnego
25.	Warsztaty dla dzieci i rodziców w zakresie budowania domków dla owadów oraz ptaków	Cel Nr 1. Wsparcie przedsiębiorczości, edukacji i aktywności mieszkańców obszaru LSR: <ul style="list-style-type: none"> • Przedsięwzięcie 1.7 Wyrównanie szans dzieci i młodzieży Przedsięwzięcie 2.4 Inicjatywy informacyjne o dziedzictwie przyrodniczym: <ul style="list-style-type: none"> • Przedsięwzięcie 2.4 Inicjatywy informacyjne Przedsięwzięcie 3.3 Ochrona i promocja dziedzictwa naturalnego: <ul style="list-style-type: none"> • Przedsięwzięcie 3.3 Ochrona i rozwój ekoturystyki
26.	Organizacja zawodów wędkarskich o puchar sołtysa	Cel Nr 1. Wsparcie przedsiębiorczości, edukacji i aktywności mieszkańców obszaru LSR: <ul style="list-style-type: none"> • Przedsięwzięcie 1.6 Aktywność lokalna Przedsięwzięcie 2.4 Inicjatywy informacyjne o dziedzictwie przyrodniczym: <ul style="list-style-type: none"> • Przedsięwzięcie 2.3 Rozwój i promowanie walorów turystycznych

Źródło: opracowanie własne.

3.4. Przewidywane korzyści dla lokalnej społeczności

Wdrażanie koncepcji inteligentnej wsi w Chreptowcach przyniesie mieszkańcom szereg trwałych i wielowymiarowych korzyści, obejmujących zarówno poprawę jakości życia, jak i wzmocnienie lokalnej tożsamości, aktywności społecznej oraz ochrony środowiska.

Po pierwsze, mieszkańcy odczują wyraźną poprawę komfortu codziennego korzystania z przestrzeni publicznej. Nowoczesna i funkcjonalna infrastruktura – w tym ścieżki spacerowe, kładka, pomost, siłownia zewnętrzna, plac zabaw, skate park, miejsca do wędkowania czy przestrzeń spotkań – pozwoli na aktywne, zdrowe spędzanie czasu na świeżym powietrzu. Zwiększy się atrakcyjność terenu dla rodzin z dziećmi, młodzieży, dorosłych i seniorów, co przełoży się na częstsze, regularne korzystanie z terenów rekreacyjnych.

Drugim ważnym rezultatem będzie zwiększenie poziomu bezpieczeństwa, zarówno w sensie fizycznym, jak i środowiskowym. Monitoring wizyjny, energooszczędne oświetlenie, zadbane teren, czysta woda, remont śluzy oraz sanitariaty stworzą przestrzeń schludną, przewidywalną i przyjazną użytkownikom. To podniesie poczucie komfortu mieszkańców oraz zachęci do przebywania nad stawem o różnych porach dnia.

Realizacja koncepcji przyczyni się również do widocznej poprawy stanu środowiska naturalnego. Oczyszczenie i zarybienie zbiornika retencyjnego, nowe nasadzenia, edukacyjne warsztaty ekologiczne oraz akcje sprzątania świata wzmocnią bioróżnorodność, pozwolą odnowić zasoby naturalne i wykształcą nowe nawyki proekologiczne. Mieszkańcy będą mogli cieszyć się czystszym, zdrowszym i bardziej estetycznym otoczeniem, które pozytywnie wpłynie na ich dobrostan.

Koncepcja smart village miejscowości Chreptowce wprowadza również elementy nowoczesnych technologii, które podniosą funkcjonalność przestrzeni i poprawią komfort życia. Dostęp do bezpłatnego Internetu, ławki solarne z możliwością ładowania urządzeń oraz tablice interaktywne sprawią, że teren nad zbiornikiem będzie przestrzenią nowoczesną, innowacyjną i atrakcyjną informacyjnie.

Ważnym, długofalowym rezultatem będzie wzmocnienie więzi społecznych i aktywności mieszkańców. Spotkania sołeckie, wspólne nasadzenia, działania edukacyjne, warsztaty dla rodzin, spacer z ekspertami i wydarzenia sezonowe umożliwią częstsze kontakty międzyludzkie i większe zaangażowanie w sprawy wsi. Tego rodzaju inicjatywy budują lokalną wspólnotę, wzmacniają zaufanie społeczne i podnoszą poczucie odpowiedzialności za przestrzeń publiczną.

W efekcie realizacja koncepcji inteligentnej wsi doprowadzi do tego, że Chreptowce staną się miejscowością bardziej spójną, nowoczesną, przyjazną mieszkańcom i atrakcyjną dla odwiedzających. Projekty tworzą solidną podstawę do dalszego zrównoważonego rozwoju, a dzięki ich kompleksowości efekty będą widoczne i odczuwalne przez wiele lat.

Podsumowując – wdrożenie koncepcji przyniesie mieszkańcom Chreptowiec szereg realnych, pozytywnych zmian, poprawiając bezpieczeństwo, integrację, zdrowie, dostęp do natury, technologię i jakość przestrzeni.

Załącznik Nr 1. Karta informacyjna projektu

PROJEKT NR 1		
Kompleksowe zagospodarowanie terenu wokół zbiornika retencyjnego w miejscowości Chreptowce		
Podmiot realizujący		
Gmina Kuźnica		
Lokalizacja		
Chreptowce, dz. ewid. nr 69/2, 456/1		
Charakterystyka projektu		
<p>Projekt zakłada kompleksowe, etapowe zagospodarowanie terenu wokół zbiornika retencyjnego w Chreptowcach poprzez stworzenie nowoczesnej, bezpiecznej i wielofunkcyjnej przestrzeni rekreacyjno-edukacyjnej, w pełni zgodnej z ideą inteligentnej wsi (smart village). Inwestycja integruje rozwiązania środowiskowe, cyfrowe i społeczne, odpowiadając na potrzeby mieszkańców oraz na zdiagnozowane w koncepcji problemy. W ramach działania prowadzone prace obejmują:</p> <ul style="list-style-type: none">– utworzenie ścieżki pieszej prowadzącej wokół całego zbiornika, która zapewni komfortowe i bezpieczne warunki do spacerów i rekreacji,– budowa kładki umożliwiającej połączenie dwóch części terenu, wraz z pomostem co poprawi dostępność i spójność całej przestrzeni,– montaż siłowni zewnętrznej wyposażonej w urządzenia umożliwiające aktywność fizyczną na świeżym powietrzu oraz stworzenie placu zabaw przeznaczonego dla najmłodszych mieszkańców,– wybudowanie skate parku, który odpowie na potrzeby młodzieży,– wykonanie stanowisk do łowienia ryb, co umożliwi bezpieczne i komfortowe korzystanie z tej formy rekreacji.– montaż elementów małej infrastruktury, tj. ławki, stoliki, kosze na odpady czy stojaki rowerowe, a w wybranych miejscach zamontowane zostaną ławki solarne wyposażone w porty USB do ładowania urządzeń mobilnych,– budowa drogi dojazdowej oraz chodnika,– oczyszczenie zbiornika wodnego, co pozwoli na usunięcie nadmiaru osadów i roślinności oraz poprawi jego kondycję przyrodniczą. Uzupełnieniem tych działań będzie zarybienie zbiornika retencyjnego, które wpłynie na odbudowę równowagi biologicznej.– przeprowadzenie remontu śluzy, co zapewni stabilne i bezpieczne gospodarowanie poziomem wody.– wykonanie nowych nasadzeń roślinności wysokiej i niskiej w otoczeniu zbiornika, co zwiększy bioróżnorodność oraz podniesie walory estetyczne terenu.– wzdłuż ścieżek i kluczowych punktów zostanie zamontowane energooszczędne oświetlenie LED.– budowa pomieszczeń sanitarne, które zwiększą komfort korzystania z przestrzeni przez mieszkańców i odwiedzających,– montaż interaktywnych tablic wyposażonych w kody QR, które będą odsyłały do materiałów edukacyjnych dotyczących fauny i flory występującej w okolicy akwenu.– utworzenie bezpłatny punkt hot-spot, a bezpieczeństwo publiczne zostanie zwiększone dzięki montażowi kamer monitoringu wizyjnego.		
Opis powiązań z komponentami		
Komponent środowiskowy	Komponent cyfrowy	Komponent smart (wykorzystania wiedzy mieszkańców)
W ramach realizacji komponentu środowiskowego projekt	W ramach realizacji komponentu cyfrowego, projekt odpowie na	W ramach realizacji komponentu smart, projekt

<p>odpowie na potrzeby środowiskowe, poprzez:</p> <ul style="list-style-type: none"> – poprawę jakości wody i całego ekosystemu zbiornika (oczyszczenie, zarybienie, remont śluzy), – zwiększenie bioróżnorodności dzięki nowym nasadzeniom i tworzeniu miejsc przyjaznych dla owadów i ptaków, – tworzenie bezpiecznych przestrzeni rekreacyjnych w otoczeniu naturalnym, – montaż energooszczędnego oświetlenia redukującego zużycie energii, – prowadzenie edukacji ekologicznej (tablice QR, warsztaty, spacer edukacyjny), – tworzenie warunków do rekreacji zgodnej z zasadami poszanowania natury. 	<p>zdiagnozowane potrzeby, poprzez:</p> <ul style="list-style-type: none"> – instalację hot-spotu zapewniającego darmowy Internet, – montaż ławek solarnych z ładowarkami USB, – wdrożenie monitoringu wizyjnego, – montaż tablic interaktywnych z kodami QR jako narzędziom cyfrowej edukacji. 	<p>odpowie na zdiagnozowane potrzeby, poprzez:</p> <ul style="list-style-type: none"> – aktywny udział mieszkańców we wspólnych działaniach (nasadzenia, warsztaty, spotkania), – organizację wydarzeń integracyjnych budujących relacje i tożsamość miejscowości, – wykorzystanie lokalnych kompetencji, np. w działaniach edukacyjnych, – zaangażowanie mieszkańców w zarządzanie przestrzenią publiczną i jej utrzymanie (wspólne warsztaty, akcje społeczne).
---	---	---

Opis powiązań z kryteriami wyboru operacji

Projekt w sposób kompleksowy odpowiada na potrzeby miejscowości Chreptowce oraz na kryteria selekcji operacji, ponieważ znacząco podnosi atrakcyjność i funkcjonalność przestrzeni publicznej, a także poprawia warunki życia mieszkańców poprzez stworzenie nowej infrastruktury rekreacyjnej, środowiskowej i edukacyjnej. Realizacja przedsięwzięcia zwiększy poziom bezpieczeństwa dzięki montażowi oświetlenia energooszczędnego i systemu monitoringu, co przełoży się na większy komfort korzystania z terenu o różnych porach dnia. Projekt wzmacnia również integrację społeczną, ponieważ przewiduje regularne wydarzenia, warsztaty i działania angażujące mieszkańców, co sprzyja budowaniu więzi i wspólnego podejmowania inicjatyw.

Ważnym elementem przedsięwzięcia jest wspieranie edukacji cyfrowej i ekologicznej poprzez zastosowanie tablic interaktywnych, organizację warsztatów przyrodniczych oraz wprowadzenie bezpłatnego dostępu do Internetu. Projekt przyczynia się także do rozwoju ekoturystyki i zwiększenia lokalnej atrakcyjności rekreacyjnej, tworząc przestrzeń sprzyjającą spędzaniu czasu w sposób aktywny i zgodny z poszanowaniem środowiska naturalnego. Jednocześnie inwestycja jest w pełni zintegrowana z założeniami koncepcji inteligentnej wsi, wykorzystuje technologie informacyjno-komunikacyjne oraz wprowadza szereg innowacji podnoszących funkcjonalność przestrzeni publicznej.

Projekt zakłada równowagę między działaniami inwestycyjnymi a tzw. „miękkimi”, czyli warsztatami, spotkaniami, edukacją i animacją społeczną, które wzmacniają jego trwałość i ułatwiają osiągnięcie długofalowych efektów. W wyniku realizacji przedsięwzięcia poprawi się również mobilność mieszkańców oraz ogólna jakość przestrzeni publicznej, co zwiększy odporność miejscowości na potencjalne wyzwania infrastrukturalne i społeczne. Projekt spełnia kryteria dotyczące skutecznego zarządzania, ponieważ posiada przejrzystą strukturę organizacyjną, opiera się na partnerskiej współpracy pomiędzy gminą, sołectwem i mieszkańcami oraz gwarantuje wysoką trwałość rezultatów poprzez zastosowanie materiałów i technologii o niskiej awaryjności oraz niski koszt utrzymania.

Opis powiązań z koncepcją inteligentnej wsi

Projekt wpisuje się w koncepcję smart village dla miejscowości Chreptowce, ponieważ łączy działania środowiskowe, cyfrowe i społeczne w spójną całość, tworząc nowoczesną i funkcjonalną przestrzeń służącą mieszkańcom. Przedsięwzięcie wykorzystuje rozwiązania ekologiczne, takie jak nasadzenia, oczyszczenie stawu, energooszczędne oświetlenie czy poprawa bioróżnorodności, co przyczynia się do ochrony i lepszego wykorzystania lokalnych zasobów naturalnych. Jednocześnie projekt wprowadza technologie cyfrowe – w tym hotspot, monitoring oraz tablice interaktywne – które zwiększają dostęp do informacji, poprawiają bezpieczeństwo oraz zachęcają do rozwijania kompetencji cyfrowych. Realizacja przedsięwzięcia wzmacnia również kapitał społeczny poprzez organizację licznych wydarzeń, warsztatów i działań integracyjnych, które sprzyjają budowaniu relacji, lokalnej tożsamości oraz aktywności mieszkańców.

Dzięki połączeniu inwestycji infrastrukturalnych z działaniami edukacyjnymi i społecznymi projekt realnie przyczynia się do poprawy jakości życia, zwiększenia atrakcyjności przestrzeni publicznej oraz tworzenia przyjaznego, nowoczesnego środowiska do rekreacji, nauki i współpracy. W efekcie przedsięwzięcie stanowi kluczowy element rozwoju miejscowości Chreptowce w duchu Smart Village i tworzy solidne podstawy do kontynuacji działań w tym kierunku w kolejnych latach.

Szacowane koszty projektu

4 000 000,00 zł

Okres realizacji planowanego przedsięwzięcia:

2026-2027

Wskaźniki osiągnięcia działań

Liczba nowych urządzeń rekreacyjnych	15 szt.
Liczba punktów oświetlenia LED	40 szt.
Liczba nowych nasadzeń	300 szt.
Liczba tablic edukacyjnych z kodem QR	4 szt.
Liczba instalacji cyfrowych (hot-spot, ławki solarne, monitoring)	10 szt.
Liczba warsztatów	5 warsztatów/rok
Liczba stanowisk wędkarskich	4 szt.