

KONCEPCJA SMART VILLAGE

DLA MIEJSCOWOŚCI KUŹNICA



Kuźnica 2025

Spis treści

1. Wprowadzenie3
 - 1.1. Harmonogram opracowania koncepcji3
 - 1.2. Opis partnerstwa na rzecz opracowania koncepcji4
 - 1.3. Plan włączenia społeczności w późniejszą realizację koncepcji z uwzględnieniem roli sołtysa i rady sołeckiej4
2. Charakterystyka uwarunkowań miejscowości5
 - 2.1. Położenie miejscowości5
 - 2.2. Kapitał społeczny7
 - 2.3. Sytuacja gospodarczo-środowiskowa9
 - 2.4. Potencjał i potrzeby rozwojowe10
 - 2.5. Uproszczona analiza SWOT14
3. Koncepcja i komponent smart14
 - 3.1. Lista projektów14
 - 3.2. Opis komponentów: cyfrowego, środowiskowego i poprawy wykorzystania wiedzy (smart)16
 - 3.3. Spójność koncepcji z innymi dokumentami18
 - 3.4. Przewidywane korzyści dla lokalnej społeczności22

1. Wprowadzenie

1.1. Harmonogram opracowania koncepcji

Koncepcja Smart Village dla miejscowości Kuźnica została opracowana przez zespół specjalistów z Wielkopolskiej Akademii Nauki i Rozwoju wraz z mieszkańcami miejscowości Kuźnica, w gminie Kuźnica. Prace nad dokumentem rozpoczęły się w od analizy ilościowej przeprowadzonej za pomocą ankiety dystrybuowanej wśród mieszkańców miejscowości Kuźnica. Ankieta dostępna była w wersji papierowej w dniach od 14 do 31 października 2025 roku. W tym czasie zebrano 99 odpowiedzi służących określeniu potrzeb mieszkańców.

Równolegle z badaniem ankietowym trwały prace związane z analizą podstawowych cech miejscowości, skupionych wokół jej sytuacji społecznej, demograficznej, gospodarczej i środowiskowej. Dane statystyczne wykorzystane w analizie pochodziły z Urzędu Gminy Kuźnica. Poczyniona analiza pozwoliła na diagnozę potencjałów miejscowości, również w zakresie potencjału kapitału społecznego oraz zdolności do kreowania innowacji.

Podsumowaniem analizy oraz badania ankietowego jest skrócona analiza SWOT, określająca występujące w miejscowości mocne i słabe strony oraz szanse i zagrożenia.

Zakończenie prac diagnostycznych prowadziło do kolejnego etapu – koncepcyjnego. Celem zapewnienia udziału lokalnej społeczności w pracach nad koncepcją, przeprowadzono spotkanie warsztatowe w dniu 5 listopada 2025 roku. Podczas warsztatów każdy z mieszkańców Kuźnicy miał możliwość wraz ze specjalistami zewnętrznymi pracować nad projektami zawartymi w koncepcji. Dzięki zastosowanemu podejściu wkład operacyjny koncepcji jest kształtowany oddolnie, z uwzględnieniem budowania poczucia sprawczości lokalnej społeczności oraz postaw obywatelskich. Przeprowadzone działania pozwoliły zakończyć etap koncepcyjny projektu.

W ostatnim etapie sporządzono listę projektów uwzględnionych w koncepcji Smart Village, spójną z potencjałem zdiagnozowanym w miejscowości oraz uwzględniającą aspekty związane z cyfryzacją, ochroną środowiska i elementami innowacyjności. Przygotowany projekt został poddany konsultacjom społecznym, trwającym od ... do ... roku. W toku konsultacji społecznych każdy z mieszkańców miał możliwość wypowiedzenia się na temat przygotowanego projektu oraz zgłoszenia ewentualnych uwag. Podczas prowadzonych konsultacji wpłynęło ... uwag. Wszystkie zostały uwzględnione i wprowadzone do projektu koncepcji.

Koncepcja została zatwierdzona przez Radę Gminy ... poprzez przyjętą uchwałę nr ... z dnia ... w sprawie przyjęcia koncepcji Inteligentnej Wsi dla miejscowości Kuźnica.

Koncepcja została zatwierdzona poprzez publikację zarządzenia nr ... Wójta Gminy Kuźnica z dnia ...

Urząd Gminy Kuźnica wspierali eksperci z Wielkopolskiej Akademii Nauki i Rozwoju z Poznania:

- Irma Kuznetsova, Dyrektor Działu Strategii i Rozwoju Lokalnego – kierownik zespołu,
- Iwona Nowacka, Zastępca Dyrektora Działu Strategii i Rozwoju Lokalnego,
- Joanna Mucha, Ekspertka ds. Strategii i Rozwoju Lokalnego – koordynatorka projektu,
- Alicja Marjańska, Młodsza Specjalistka ds. Strategii i Rozwoju Lokalnego – współautorka dokumentu.

1.2. Opis partnerstwa na rzecz opracowania koncepcji

Koncepcja Smart Village dla miejscowości Kuźnica została opracowana w ścisłej współpracy z lokalną społecznością przy zaangażowaniu partnerów reprezentujących samorząd lokalny, instytucje oraz organizacje pozarządowe. Czynny udział w opracowaniu koncepcji brały udział:

- Urząd Gminy Kuźnica,
- Sołtys miejscowości Kuźnica,
- Rada sołecka miejscowości Kuźnica,
- Mieszkańcy miejscowości.

W toku prac nad koncepcją wykorzystano następujące metody partycypacji społecznej:

- Spotkanie konsultacyjne z udziałem przedstawicieli Urzędu Gminy Kuźnica,
- badanie ankietowe (99 respondentów),
- wizję lokalną, przeprowadzoną w dniu 5 listopada 2025 r.,
- warsztaty projektowe z mieszkańcami (9 uczestników),
- konsultacje społeczne projektu opracowania.

Wymienieni partnerzy będą również odpowiedzialni za wdrażanie koncepcji SV poprzez wzajemną współpracę, budowanie trwałych relacji, uzupełnianie potencjałów oraz monitoring aktualności założeń koncepcji. Zadaniem osób i podmiotów odpowiedzialnych za wdrażanie koncepcji będzie również stałe obserwowanie zmieniających się potrzeb społecznych wśród mieszkańców miejscowości, które mogą stanowić potencjał kolejnych innowacji.

1.3. Plan włączenia społeczności w późniejszą realizację koncepcji z uwzględnieniem roli sołtysa i rady sołeckiej

Mieszkańcy miejscowości Kuźnica będą aktywnie włączani w proces wdrażania koncepcji inteligentnej wsi, przede wszystkim dzięki zapewnieniu stałego przepływu informacji między Urzędem Gminy Kuźnica, sołtysiem Kuźnicy oraz pozostałymi mieszkańcami. Raporty i podsumowania z działań podjętych w ramach koncepcji będą przekazywane mieszkańcom podczas organizowanych wydarzeń, a także drogą internetową. Ponadto, przygotowywane będzie sprawozdanie roczne, które będzie prezentowane podczas zebrania sołeckiego każdego roku, w czasie wdrażania koncepcji. Kluczową rolę w procesie odegra sołtys miejscowości wraz z radą sołecką, którzy będą odpowiedzialni za bieżące informowanie pozostałych mieszkańców o postępach prac. W tym zakresie ważną rolę odegrają również organizacje pozarządowe: Ochotnicza Straż Pożarna, Koło Emerytów i Rencistów, Klub Sportowy Falcon, Stowarzyszenie Ludowego Zespołu Muzycznego Retro Band, VII Kresowa Drużyna

Harcerska Służby Granicznej oraz VII Gromada Zuchowa „Strażnicy Marzeń”, które będą odpowiedzialne za promocję działań wśród mieszkańców. Rolę wspierającą, głównie w zakresie merytorycznym, organizacyjnym, finansowym i promocyjnym pełnić będzie Urząd Gminy Kuźnica. Dodatkowo, w ramach realizacji poszczególnych zadań zawartych w koncepcji, planowane jest czynne zaangażowanie mieszkańców, np. w zakresie organizacji wydarzeń kulturalnych czy patriotycznych. Działania te mają nie tylko wpłynąć pozytywnie na integrację mieszkańców Kuźnicy, ale również w sposób transparentny wskazać poszczególne działania wykonywane w ramach realizacji koncepcji.

Koncepcja inteligentnej wsi dla miejscowości Kuźnica zakłada również realizację szeregu działań o charakterze społecznym, pogłębiających wiedzę, ale także więzi międzyludzkie, a także o charakterze rekreacyjnym. Jak wykazało przeprowadzone badanie ankietowe, mieszkańcy Kuźnicy posiadają potencjał do rozwoju społeczeństwa obywatelskiego, zaangażowanego w procesy współdecydowania i współzarządzania, co należy wzmacniać wdrażając samą koncepcję.

Osoby odpowiedzialne za wdrażanie koncepcji inteligentnej wsi, to z kolei osoby stale zaangażowane w życie lokalnej społeczności, których rolą będzie również monitorowanie i ewaluowanie działań i zadań podejmowanych w toku realizacji koncepcji. Informacja zwrotna od mieszkańców będzie służyła przede wszystkim rozwijaniu idei partnerstwa, społecznego działania i dialogu, co przyczyni się nie tylko do skutecznego wdrażania koncepcji, ale zaowocuje również przy planowaniu kolejnych działań w przyszłości Kuźnicy.

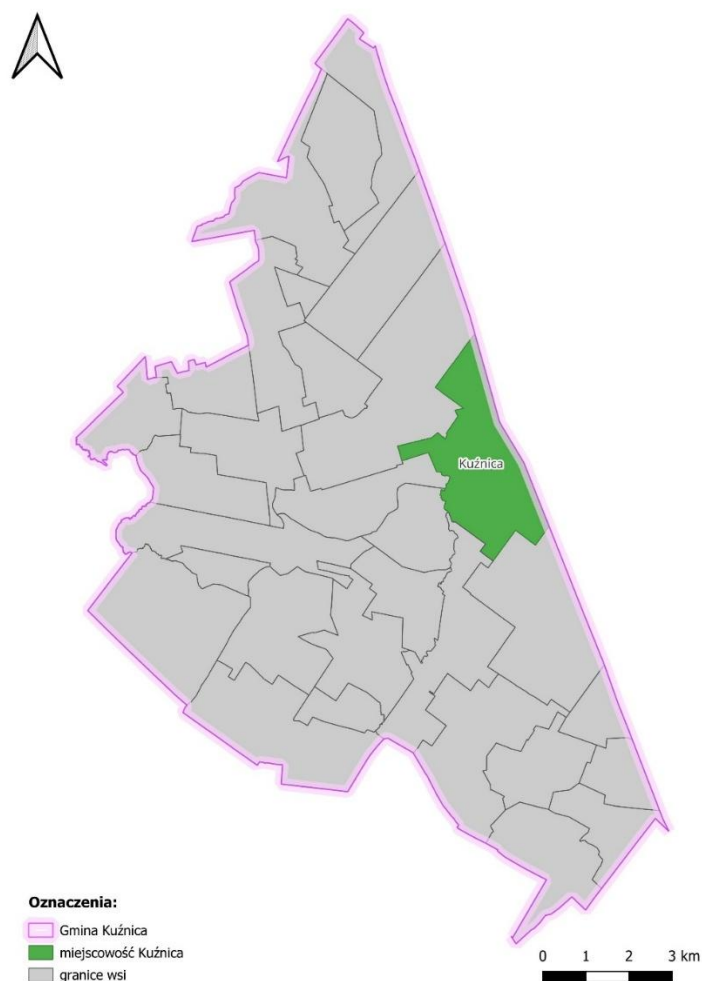
Ważnym elementem pozostaje dywersyfikacja źródeł przekazywania informacji. Jak wykazało badanie ankietowe, większość z mieszkańców pozyskuje informacje w drodze rozmów sąsiedzkich, od lokalnych instytucji, z wykorzystaniem tablic ogłoszeniowych lub z mediów społecznościowych. Istotne, aby w tym zakresie bieżące informacje były udostępniane za pomocą wszystkich wymienionych środków przekazu.

Dzięki powyższym działaniom, społeczność lokalna będzie stale poinformowana o podejmowanych czynnościach i etapach prac, a także czynnie angażowana w poszczególne czynności, co pozytywnie wpłynie nie tylko na realizację koncepcji, ale również wspieranie budowania tożsamości lokalnej, odpowiedzialności społecznej i społeczeństwa obywatelskiego.

2. Charakterystyka uwarunkowań miejscowości

2.1. Położenie miejscowości

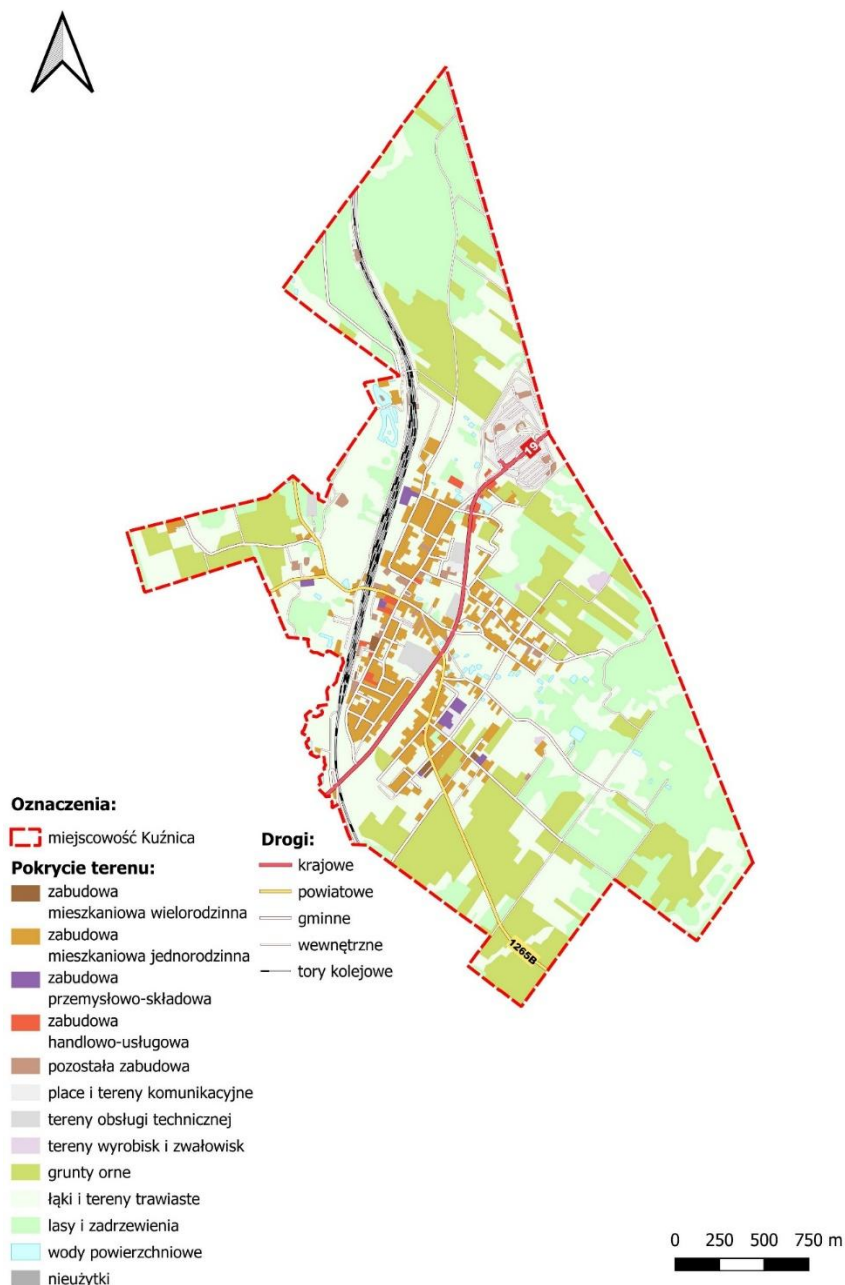
Kuźnica to wieś położona w województwie podlaskim, powiecie sokólskim, gminie wiejskiej Kuźnica przy granicy państwowej z Białorusią. Miejscowość stanowi centrum administracyjne Gminy. Zgodnie z danymi UG w Kuźnicy według stanu na koniec 2024 roku miejscowość była zamieszkiwana przez 1 623 mieszkańców, zameldowanych na pobyt stały i czasowy.



Ryc. 1. Położenie miejscowości Kuźnica

Źródło: opracowanie własne na podstawie danych BDOT10k.

Przebiega tu droga krajowa nr 19 oraz linie kolejowe nr 6 i 57; w miejscowości zlokalizowana jest stacja kolejowa Kuźnica Białostocka. Miejscowość styka się bezpośrednio z infrastrukturą graniczną (przejście drogowe Kuźnica Białostocka-Bruzgi oraz kolejowe), co historycznie kształtowało jej funkcje usługowo-logistyczne. Struktura funkcjonalna Kuźnicy ma charakter mieszany, z dominacją zabudowy mieszkaniowej jednorodzinnej, uzupełnianej obiektami wielorodzinnymi w centrum oraz funkcjami usługowymi i przemysłowymi wzdłuż głównych ulic i linii kolejowej. Miejscowość charakteryzuje dobrze rozwinięty system transportowy. Oprócz drogi krajowej nr 19 (o znaczeniu ponadlokalnym), występuje sieć dróg powiatowych i gminnych, które zapewniają wewnętrzną dostępność przestrzenną. W północnej części miejscowości znajduje się rejon techniczny związany z obsługą granicy i ruchem towarowym. Od północy i zachodu dominują lasy i tereny trawiaste, a od południa – pola uprawne. Takie rozmieszczenie sprzyja zachowaniu ładu przestrzennego i utrzymaniu równowagi między funkcjami antropogenicznymi a przyrodniczymi.



Ryc. 2. Struktura funkcjonalno-przestrzenna miejscowości Kuźnica

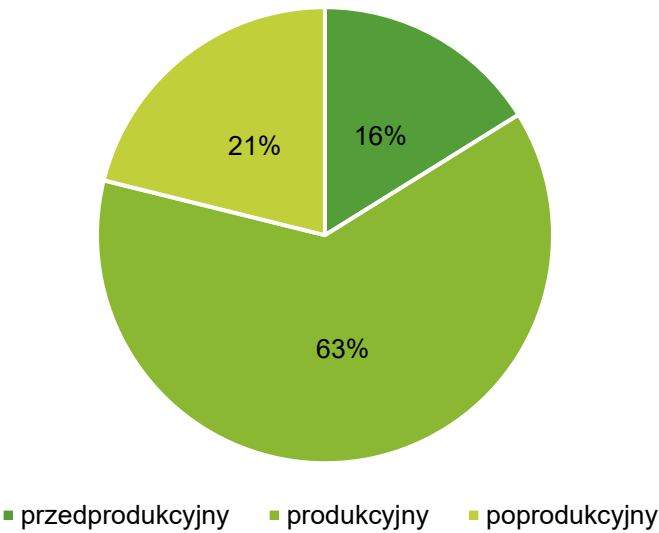
Źródło: opracowanie własne na podstawie danych BDOT10k.

2.2. Kapitał społeczny

Kapitał społeczny będący terminem z pogranicza nauk o ekonomii i socjologii, oznacza kapitał (jako element procesu produkcji i życia w zorganizowanym społeczeństwie), którego wartość tworzona jest na wzajemnych relacjach społecznych i zaufaniu jednostek, które dzięki niemu mogą osiągać więcej korzyści ekonomicznych. Poziom kapitału społecznego zależy jest m.in. od struktury wieku danej

społeczności. Zgodnie z danymi Urzędu Gminy Kuźnica, w 2024 roku miejscowość Kuźnica zamieszkiwana była przez 1 623 osoby.

Największą grupę stanowili ludzie w wieku produkcyjnym, liczący 1 018 osób, co stanowi 62,7% ogółu populacji. Udział tej grupy wskazuje na względnie korzystną strukturę demograficzną, jednak z widocznymi oznakami procesu starzenia się społeczeństwa. Liczba osób w wieku przedprodukcyjnym wynosi 262 osoby, co stanowi 16,1% mieszkańców. Relatywnie niewielki udział dzieci i młodzieży odzwierciedla zjawiska charakterystyczne dla małych miejscowości przygranicznych m.in. odpływ młodych rodzin do większych ośrodków miejskich oraz niską liczbę urodzeń. Z kolei osoby w wieku poprodukcyjnym stanowią 343 mieszkańców, czyli 21,1% ogółu populacji. To stosunkowo wysoki udział, świadczący o zaawansowanym procesie starzenia się ludności. Grupa ta ma coraz większy wpływ na lokalne potrzeby społeczne i infrastrukturalne, w tym opiekę zdrowotną, usługi społeczne oraz politykę senioralną.



Ryc. 3. Struktura wieku według grup ekonomicznych w miejscowości Kuźnica w 2024 roku

Źródło: opracowanie własne na podstawie danych Urzędu Gminy Kuźnica.

Na terenie miejscowości Kuźnica działa pięć organizacji pozarządowych, które aktywnie angażują się w życie społeczne i kulturalne lokalnej wspólnoty. Ich działalność koncentruje się głównie na promocji kultury, sporcie, edukacji oraz inicjatywach społecznych, wspierających integrację mieszkańców

Tab. 1. Organizacje pozarządowe na terenie miejscowości Kuźnica

Lp.	Nazwa
1.	Ochotnicza Straż Pożarna
2.	Klub Sportowy Falkon
3.	Koło Emerytów i Rencistów
4.	Stowarzyszenie Ludowego Zespołu Muzycznego Retro Band
5.	VII Kresowa Drużyna Harcerska Służby Granicznej

Źródło: opracowanie własne na podstawie Portalu Rejestrów Sądowych <https://wyszukiwarka-krs.ms.gov.pl/> (dostęp: 17.10.2025 r.).

W Kuźnicy funkcjonuje Biblioteka Publiczna Gminy Kuźnica, pełniąca istotną rolę kulturalną i edukacyjną w lokalnej społeczności. Działa także Gminny Ośrodek Kultury i Sportu w Kuźnicy, który stanowi centrum aktywności sportowo-artystycznej. W jego strukturze funkcjonują dwie grupy artystyczne, w tym zespół wokalny i chór, natomiast brak jest zespołów muzycznych o charakterze instrumentalnym. Takie dane wskazują na obecność podstawowej infrastruktury kulturalnej, jednak o ograniczonej różnorodności działań i potrzebie dalszego rozwoju oferty kulturalnej.

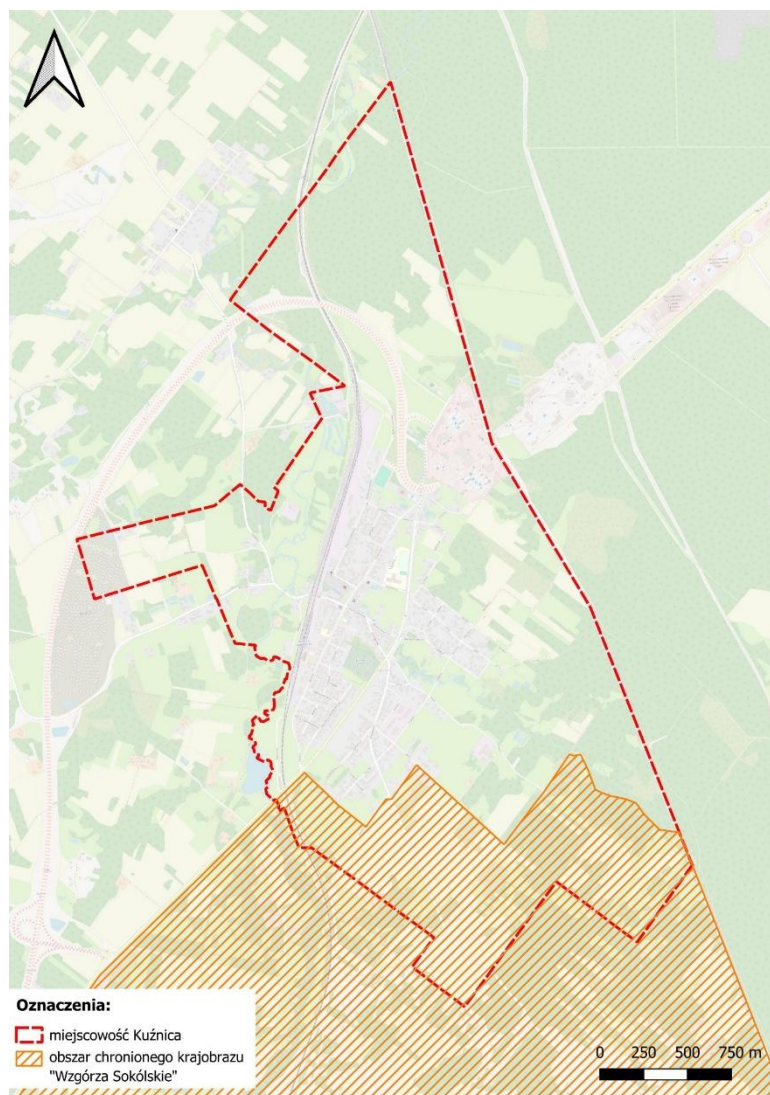
Na terenie miejscowości Kuźnica znajduje się kościół parafialny pw. Opatrzności Bożej, wpisany do rejestru zabytków. Obecna świątynia została wzniesiona w latach 1860-1864 z inicjatywy księdza Adama Pisanko jako okazała, murowana budowla z dwiema wieżami i detalami ostrołukowymi – jeden z pierwszych przykładów neogotyku na Białostocczyźnie. Podczas II wojny światowej kościół został poważnie uszkodzony, jednak odbudowano go dzięki zaangażowaniu księdza Jana Malinowskiego i parafian. W latach 1994-1997 przeprowadzono gruntowny remont, a w 2012 roku świątynia została uroczystie konsekrowana przez arcybiskupa Edwarda Ozorowskiego, co podkreśliło jej znaczenie historyczne i duchowe dla społeczności Kuźnicy.

2.3. Sytuacja gospodarczo-środowiskowa

Zgodnie z danymi Głównego Urzędu Statystycznego, w 2024 roku w Kuźnicy zarejestrowanych było 167 podmiotów gospodarki narodowej wpisanych do rejestru REGON, z czego zdecydowaną większość stanowią mikroprzedsiębiorstwa (161 podmiotów zatrudniających do 9 osób). Firmy małe (10-49 zatrudnionych) stanowiły jedynie 6 jednostek, co świadczy o dominacji działalności o niewielkiej skali. W strukturze branżowej przeważa sektor usługowy i handlowy – tzw. pozostała działalność (129 podmiotów, tj. 77%), natomiast przemysł i budownictwo reprezentuje 37 firm, a rolnictwo, leśnictwo i łowiectwo – jedynie 1 podmiot. Układ ten wskazuje, że gospodarka Kuźnicy ma charakter usługowo-budowlany, z ograniczonym znaczeniem sektora rolnego.

Istotnym elementem z punktu widzenia gospodarczego jest lokalizacja na terenie miejscowości Kuźnica jednego z najważniejszych przejść granicznych między Polską a Białorusią – Kuźnica Białostocka–Bruzgi, obejmujące zarówno ruch drogowy, jak i kolejowy. Przejście to odgrywało przez wiele lat kluczową rolę w wymianie handlowej, logistycznej i społecznej pomiędzy oboma krajami, stanowiąc istotny element infrastruktury granicznej o znaczeniu krajowym.

W zakresie środowiska przyrodniczego, północna część miejscowości objęta jest Obszarem Chronionego Krajobrazu – Wzgórza Sokólskie. Jest to obszar, którego czynna ochrona ma na celu zachowanie różnorodności biologicznej oraz wyjątkowych walorów krajobrazowych, przyrodniczych, kulturowych i wypoczynkowych. Obejmuje tereny wyróżniające się specyficzną rzeźbą terenu.



Ryc. 4. Formy ochrony przyrody na terenie miejscowości Kuźnica

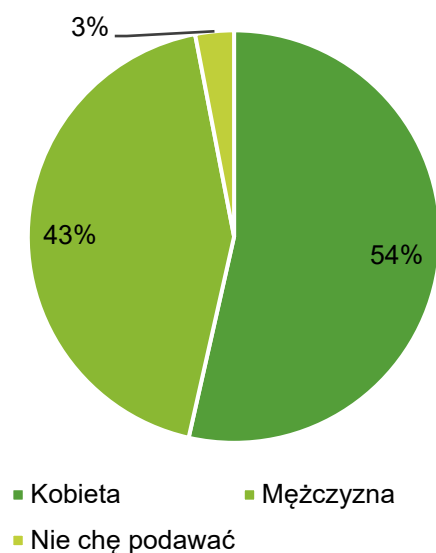
Źródło: opracowanie własne na podstawie danych GDOŚ.

Zgodnie z dostępnymi danymi zagrożenia i ryzyka powodziowego, na terenie Kuźnicy nie występują obszary o niskim, średnim ani wysokim zagrożeniu powodziowym.

2.4. Potencjał i potrzeby rozwojowe

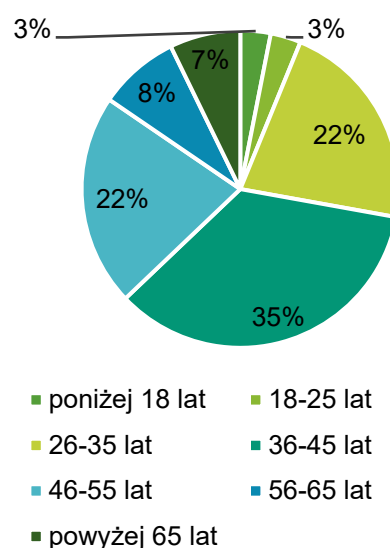
Potencjał i potrzeby rozwojowe analizowane były w oparciu o badanie ankietowe przeprowadzone w dniach od 14 do 31 października 2025 roku. Łącznie w badaniu ankietowym wzięło udział 99 mieszkańców miejscowości Kuźnica, którzy stanowią ok. 6% ogółu ludności miejscowości.

Większość respondentów stanowiły kobiety (53,5%). Ponad 35,1% ankietowanych stanowiły osoby w wieku 36-45 lat. Przeważająca liczba osób biorących udział w badaniu pozostaje aktywna zawodowo (69,4%).



Ryc. 5. Struktura płci ankietowanych

Źródło: opracowanie własne.



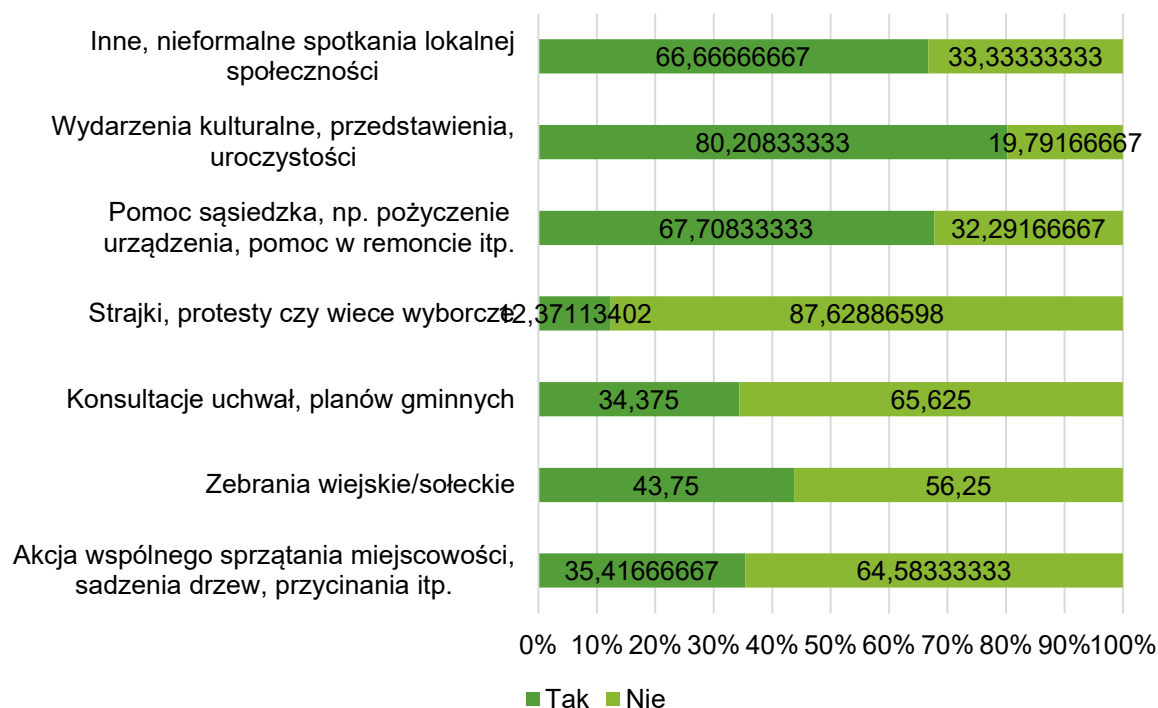
Ryc. 6. Struktura wiekowa ankietowanych

Źródło: opracowanie własne.

Badanie ankietowe skupiało się wokół 4 zasadniczych obszarów dotyczących jakości kapitału społecznego, analizy potencjałów rozwojowych społeczności lokalnej oraz jej ogólnego stopnia zainteresowania i zaangażowania w życie publiczne. W 1. obszarze dotyczącym aktywności obywatelskiej, mieszkańców pytano zarówno o wiedzę na temat bieżących wydarzeń w miejscowości jak również aktywny udział w nich.

Największą popularnością cieszą się wydarzenia kulturalne, przedstawienia i festyny, w których uczestniczy aż 80,2% mieszkańców. Wysoka frekwencja w tego typu inicjatywach wskazuje na duże znaczenie kultury oraz potrzeby integracyjne społeczności. Potwierdzają to także odpowiedzi dotyczące innych, nieformalnych spotkań lokalnej społeczności, w których brało udział 66,7% respondentów. Mieszkańcy chętnie angażują się również we wsparcie sąsiedzkie, takie jak pożyczanie sprzętu czy pomoc w codziennych sprawach. Tego rodzaju aktywność zadeklarowało 67,7% ankietowanych, co świadczy o silnym kapitale społecznym i dużym poziomie zaufania między mieszkańcami. Nieco mniejszym zainteresowaniem cieszą się działania formalne, takie jak zebrania wiejskie/sołeckie. Uczestniczy w nich 43,8% mieszkańców, co oznacza, że niespełna połowa społeczności angażuje się w procesy decyzyjne dotyczące wsi. Jeszcze rzadziej respondenci uczestniczą w konsultacjach uchwał i planów gminnych – robi to 34,4% badanych, co wskazuje na potrzebę wzmocnienia komunikacji między mieszkańcami a samorządem oraz popularyzowania tej formy współdecydowania. W działania angażujące mieszkańców we wspólne dbanie o przestrzeń publiczną, takie jak akcje sprzątnięcia miejscowości, zaangażowało się 35,4% respondentów. Choć jest to umiarkowany wynik, pokazuje on, że społeczność w pewnym stopniu podejmuje inicjatywy prośrodowiskowe, co może być dobrą bazą do rozwijania przyszłych działań z zakresu inteligentnej i zrównoważonej wsi. Mieszkańcy Kuźnicy wykazują wysoką aktywność w działaniach integracyjnych

oraz sąsiedzkich, natomiast rzadziej angażują się w procesy formalnego współdecydowania. Dane te mogą stanowić istotny punkt wyjścia dla planowania działań w ramach koncepcji Inteligentnej Wsi – zwłaszcza w obszarze zwiększania udziału mieszkańców w procesach planistycznych i konsultacyjnych oraz dalszego wzmocnienia wspólnotowych form aktywności.



Ryc. 7. Aktywność obywatelska - czy osobiście angażował/a Pan/i w wydarzenia tego typu?

Źródło: opracowanie własne.

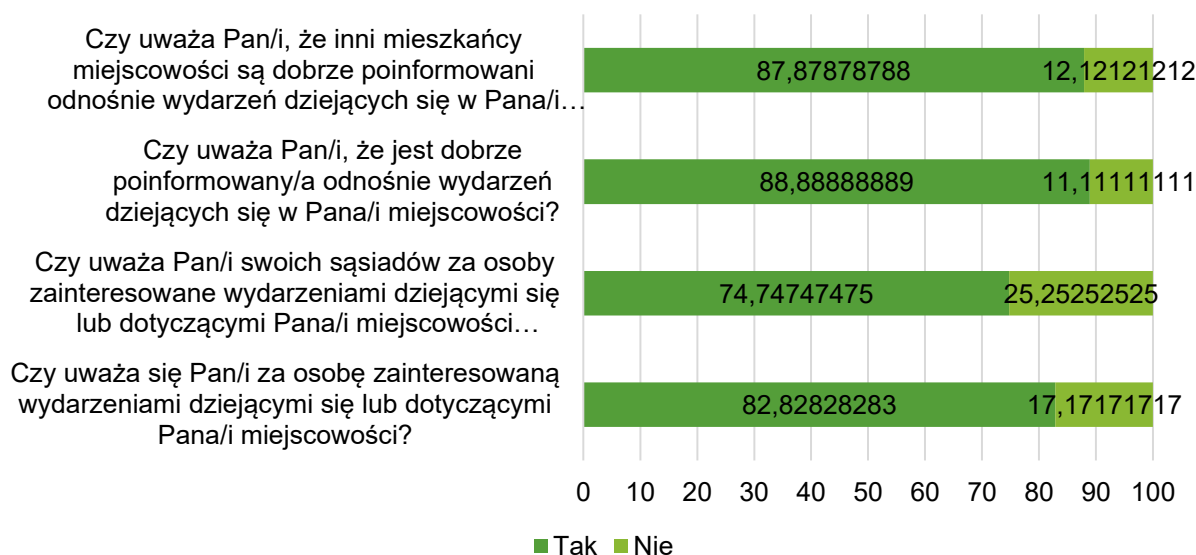
W kolejnym analizowanym obszarze, dotyczącym informacji mieszkańców zapytano skąd czerpią wiedzę na temat bieżących wydarzeń odbywających się w swojej miejscowości. Ponownie mieszkańcy byli niezwykle zgodni w swoich odpowiedziach, bowiem większość jako źródła informacji wskazali w szczególności:

- lokalne instytucje,
- tablice ogłoszeniowe,
- sąsiadów i znajomych z Kuźnicy,
- rozmowy w sklepie, kościele itp.,
- strony internetowych lub portali,
- media społecznościowe.

Mieszkańcy Kuźnicy łączą tradycyjne metody komunikacji z nowoczesnymi rozwiązaniami cyfrowymi, przy czym kluczową rolę odgrywa komunikacja lokalna – zarówno oficjalna, jak i sąsiedzka.

Wyniki badania ankietowego pokazują również, że mieszkańcy Kuźnicy oceniają zarówno siebie, jak i innych członków społeczności jako dobrze poinformowanych o wydarzeniach dziejących się w

miejsowości. Aż 88,9% ankietowanych uważa, że są dobrze poinformowani o wydarzeniach mających miejsce w Kuźnicy. Co istotne, podobnie pozytywną ocenę mieszkańcy wyrażają w odniesieniu do innych osób w społeczności. 87,9% respondentów sądzi, że inni mieszkańcy również dysponują odpowiednią wiedzą o tym, co dzieje się we wsi. Dane te świadczą o wysokiej skuteczności zarówno formalnych, jak i nieformalnych kanałów komunikacji funkcjonujących w miejscowości. Wyniki badania wskazują także na znaczący poziom zainteresowania wydarzeniami lokalnymi. Zdecydowana większość osób (82,8%) deklaruje, że interesuje się sprawami dotyczącymi ich miejscowości. Jednocześnie respondenci zauważają, że ich sąsiedzi również interesują się lokalnymi wydarzeniami – uważa tak 74,7% ankietowanych. To bardzo ważne, ponieważ zainteresowanie mieszkańców życiem lokalnym stanowi podstawę do aktywnego uczestnictwa w inicjatywach społecznych, korzystania z narzędzi partycypacji.



Ryc. 8. Poziom informacji oraz zainteresowania wydarzeniami lokalnymi

Źródło: opracowanie własne.

W odpowiedzi na pytanie o organizacje pozarządowe funkcjonujące w Kuźnicy mieszkańcy wskazali kilka wyróżniających się organizacji:

- Ochotnicza Straż Pożarna,
- Koło Emerytów i Rencistów,
- Klub Sportowy Falcon,
- Stowarzyszenie Ludowego Zespołu Muzycznego Retro Band,
- VII Kresową Drużynę Harcerską Służby Granicznej.

2.5. Uproszczona analiza SWOT

Analiza SWOT stanowi jedno z podstawowych narzędzi wykorzystywanych w planowaniu strategicznym. Istotą analizy jest identyfikacja oraz właściwe przydzielenie zjawisk i czynników wewnętrznych (mocne i słabe strony) oraz zewnętrznych (szanse i zagrożenia).

Poniższa analiza SWOT uwzględnia przeprowadzoną analizę miejscowości Kuźnica w zakresie sytuacji społecznej, demograficznej, gospodarczej i środowiskowej, a także wyniki badania ankietowego przeprowadzonego wśród mieszkańców.

Mocne strony	Słabe strony
<ul style="list-style-type: none">Silna tożsamość lokalna oraz wysoki poziom zakorzenienia mieszkańcówSilny kapitał społeczny oparty na lokalnych instytucjachRegularne wydarzenia i inicjatywy kulturalne	<ul style="list-style-type: none">Niewystarczająca infrastruktura rekreacyjnaNiedostatecznie rozwinięte umiejętności współdecydowania i współzarządzania
Szanse	Zagrożenia
<ul style="list-style-type: none">Rozwój podejścia obywatelskiego do procesów zarządczychWspółpraca lokalna w ramach LGDWiększy stopień sieciowania działań organizacji pozarządowych	<ul style="list-style-type: none">Eskalacja incydentów obserwowanych na przejściu granicznym,Długotrwałe zamknięcie przejścia granicznego

3. Koncepcja i komponent smart

3.1. Lista projektów

l.p.	Nazwa zadania	Charakterystyka	Cel zadania
1.	Posadowienie wieży widokowej	W ramach zadania planowana jest budowa wieży widokowej wraz z instalacją infografik krajobrazowych	Utworzenie punktu widokowego na pogranicze oraz Gminę Kuźnica
2.	Budowa drogi dojazdowej z parkingiem dla autokarów	Budowa odcinka drogi od ul. Spółdzielczej do „Wzgórza Szubienica” wraz z lokalizacją parkingu autokarowego	Wzrost dostępności „Wzgórza Szubienica” dla licznych pielgrzymów, w tym osób starszych i z niepełnosprawnościami

3.	Posadowienie drewnianej sceny plenerowej	Budowa drewnianej sceny plenerowej wraz z doprowadzeniem elektryczności i montażem systemu nagłośnienia	Wzrost funkcjonalności organizacji wydarzeń i uroczystości państwowych i historycznych, rozwój edukacji historycznej
4.	Posadowienie toalety publicznej	Posadowienie bezobsługowej toalety publicznej wraz z dostępem do bieżącej wody	Wzrost funkcjonalności terenu, w tym poprawa stanu środowiska przyrodniczego
5.	Utworzenie ścieżki edukacyjnej	Wytyczenie i oznakowanie tablicami informacyjnymi z kodami QR ścieżki edukacyjnej od Wzgórza Szubienica do wieży widokowej oraz mini ogrodu	Rozwój edukacji przyrodniczo-historycznej
6.	Modernizacja oświetlenia Wzgórza	Wymiana podświetleń Wzgórza, w tym krzyża na energooszczędne oświetlenie punktowe	Ograniczenie zużycia energii elektrycznej oraz wzrost widoczności Wzgórza w krajobrazie wsi
7.	Oświetlenie terenu zewnętrznego	Budowa oświetlenia terenu z wykorzystaniem energooszczędnych lamp ulicznych	Poprawa poziomu bezpieczeństwa publicznego
8.	Wyposażenie terenu w obiekty małej architektury	Posadowienie ławek solarnych, koszy do selektywnej zbiórki odpadów oraz stojaków na rowery	Wzrost funkcjonalności terenu, w tym z wykorzystaniem nowoczesnych technologii
9.	Posadowienie budki informacyjnej	Posadowienie informacyjnej budki telefonicznej, umożliwiającej interaktywne odsłuchiwanie historii, a także promocję innych atrakcji i ważnych miejsc w Gminie	Rozwój edukacji interaktywnej z zastosowaniem nowoczesnych technologii
10.	Przeprowadzenie nasadzeń gatunków rodzimych	Przeprowadzenie nasadzeń gatunków rodzimych, w tym drzew	Wzrost poziomu bioróżnorodności
11.	Przeprowadzenie nasadzeń zieleni seesnorycznej i ozdobnej	Przeprowadzenie nasadzeń pachnącej, kolorowej roślinności, np. ziół, kwiatów	Poprawa stanu środowiska przyrodniczego, poprawa estetyki krajobrazu
12.	Posadowienie wigwamu plenerowego	Budowa wigwamu plenerowego z miejscem na ognisko wykonanego z naturalnych materiałów	Rozwój aktywności kulturalnych i integracyjnych
13.	Montaż monitoringu wizyjnego	Montaż do 10 kamer monitoringu wizyjnego	Poprawa poziomu bezpieczeństwa publicznego
14.	Organizacja cyklicznych wykładów i prelekcji historycznych i regionalnych	Organizacja wykładów, w tym dla uczniów lokalnych szkół	Rozwój edukacji historycznej, tożsamości lokalnej oraz postaw patriotycznych

15.	Organizacja cyklicznych biesiad integracyjno-kulturalnych	Organizacja biesiad z ogniskiem i występami artystycznymi dla mieszkańców	Wzrost poziomu integracji społeczności lokalnej
16.	Organizacja dorocznego biegu pamięci poległych na „Szubienicy”	Organizacja biegu pamięci	Wzrost poziomu integracji społeczności lokalnej

3.2. Opis komponentów: cyfrowego, środowiskowego i poprawy wykorzystania wiedzy (smart)

Projekty ujęte w koncepcji SV dla miejscowości Kuźnica tworzą kompleksową odpowiedź na potrzeby lokalnej społeczności poprzez wykorzystanie jej potencjału w działaniach prośrodowiskowych, innowacyjnych i opartych na wiedzy i świadomości mieszkańców.

Wskazane projekty wykazują powiązanie z komponentami, zgodnie z poniższą tabelą.

l.p.	Nazwa zadania	Powiązania z komponentem		
		środowiskowym	cyfrowym	smart
1.	Posadowienie wieży widokowej			
2.	Budowa drogi dojazdowej z parkingiem dla autokarów			
3.	Posadowienie drewnianej sceny plenerowej			
4.	Posadowienie toalety publicznej			
5.	Utworzenie ścieżki edukacyjnej			
6.	Modernizacja oświetlenia Wzgórza			
7.	Oświetlenie terenu zewnętrznego			
8.	Wyposażenie terenu w obiekty małej architektury			
9.	Posadowienie budki informacyjnej			
10.	Przeprowadzenie nasadzeń gatunków rodzimych			

11.	Przeprowadzenie nasadzeń zieleni sensorycznej i ozdobnej			
12.	Posadowienie wigwamu plenerowego			
13.	Montaż monitoringu wizyjnego			
14.	Organizacja cyklicznych wykładów i prelekcji historycznych i regionalnych			
15.	Organizacja cyklicznych biesiad integracyjno-kulturalnych			
16.	Organizacja dorocznego biegu pamięci poległych na „Szubienicy”			

Wszystkie projekty zawarte w koncepcji odwołują się do potencjału kapitału społecznego, wiedzy mieszkańców oraz ich innowacyjności realizując poszczególne komponenty. Żadne z zaplanowanych działań nie będzie niosło za sobą negatywnego oddziaływania na środowisko przyrodnicze i naturalne. Zaplanowane projekty integracyjne czy społeczne będą z kolei wyposażone w element edukacyjny wzmacniający i budujący innowacyjność i kreatywność społeczeństwa.

Zaplanowane działania projektowe dla miejscowości Kuźnica cechują się kompleksowością podejścia, uwzględniając przy tym poprawę jakości życia mieszkańców. Zaproponowane do realizacji działania pozytywnie wpłyną na rozwój miejscowości, bowiem oparte są na jej zdiagnozowanych potencjałach, a także angażują lokalną społeczność do współtworzenia przestrzeni. Poprawie uległa dostępność usług, co wpływa na komfort mieszkańców i przekłada się na przeciwdziałanie wykluczeniu społecznemu. Przykładem takiego działania może być projekt nr 2 lub projekt nr 4.

Integracja lokalnej społeczności przekłada się również na jej umiejętność współpracy, podwyższając tym samym bezpieczeństwo i prawidłowe reakcje w stanach zagrożenia. W tym zakresie szczególnie istotne są komponenty edukacyjne zaplanowanych przedsięwzięć, które w sposób innowacyjny pozwalają mieszkańcom uodparniać się na kryzysy.

Warto również zwrócić uwagę na podejście środowiskowe, które zostało zastosowane w projekcie nr 10 i 11. Przedsięwzięte działania nie tylko budują odporność i adaptują miejscowość do zmian klimatu, ale wspierają również promocję zdrowego stylu życia, w tym aktywności mieszkańców.

Wszystkie zaplanowane projekty cechują się zastosowaniem projektowania uniwersalnego sprzyjając dostępność przestrzeni i infrastruktury publicznej, poprawiając tym samym zarówno zagospodarowanie przestrzenne, stopień wykorzystania istniejącej infrastruktury jak również mobilność mieszkańców i dostępność usług.

Podsumowując, zaplanowane w ramach koncepcji Smart Village dla miejscowości Kuźnica działania pozwalają rozwijać następujące aspekty:

- atrakcyjności i konkurencyjności miejscowości zarówno w ujęciu jej mieszkańców, osób odwiedzających czy potencjalnych inwestorów,
- dostępności usług publicznych dla osób ze szczególnymi potrzebami,
- budowania odporności na sytuacje kryzysowe oraz bezpieczeństwo publiczne,
- rozwijania wiedzy ekologicznej i adaptowania się do zmian klimatu,
- pełnego wykorzystania infrastruktury oraz przestrzeni,

- rozwijania aktywnego uczestnictwa w życiu publicznym, z uwzględnieniem kwestii mobilności mieszkańców,
- promocji zdrowego i aktywnego stylu życia.

3.3. Spójność koncepcji z innymi dokumentami

Koncepcja inteligentnej wsi dla miejscowości Kuźnica została przygotowana w oparciu o analizę potencjałów i barier rozwojowych zdiagnozowanych w miejscowości oraz poszerzona o badanie ankietowe i spotkanie warsztatowe z mieszkańcami. Dobór zadań wprost odzwierciedla potrzeby wskazane przez mieszkańców, przy jednoczesnym zachowaniu spójności z celami określonymi w innych dokumentach.

Koncepcja inteligentnej wsi wykazuje również spójność z Lokalną Strategią Rozwoju na lata 2023-2027 Stowarzyszenia Lokalnej Grupy Działania „Szlak Tatarski”, która określa trzy główne cele tematyczne w obszarach: społecznym, gospodarczym i przestrzenno-środowiskowym oraz przedsięwzięcia w ich ramach:

- Cel Nr 1. Wsparcie przedsiębiorczości, edukacji i aktywności mieszkańców obszaru LSR:
 - Przedsięwzięcie 1.1. Wsparcie na rzecz rozwoju i zakładania działalności gospodarczej,
 - Przedsięwzięcie 1.2. Inicjowanie i wspieranie współpracy poprzez tworzenie lub rozwijanie krótkich łańcuchów żywnościowych,
 - Przedsięwzięcie 1.3. Inteligentna wieś: inwestycje w cyfryzację i automatyzację na obszarach wiejskich,
 - Przedsięwzięcie 1.4. Integracja społeczna,
 - Przedsięwzięcie 1.5. Wsparcie usług społecznych,
 - Przedsięwzięcie 1.6. Aktywność lokalna,
 - Przedsięwzięcie 1.7. Wyrównanie szans dzieci i młodzieży.
- Cel Nr 2. Zintegrowane podejście do rozwoju turystyki, sportu i rekreacji na bazie walorów przyrodniczych, historycznych i kulturowych:
 - Przedsięwzięcie 2.1. Poprawa dostępu do małej infrastruktury publicznej i usług dla lokalnych społeczności,
 - Przedsięwzięcie 2.2. Wsparcie małych gospodarstw rolnych na terenie objętym Lokalną Strategią Rozwoju,
 - Przedsięwzięcie 2.3. Inwestycje w ochronę, rozwój i promowanie walorów turystycznych i kulturowych,
 - Przedsięwzięcie 2.4. Inicjatywy informacyjne i promocyjne na rzecz ochrony dziedzictwa kulturowego i przyrodniczego obszarów wiejskich.
- Cel Nr 3. Transformacja infrastruktury: innowacyjne podejście do poprawy jakości życia i ochrony środowiska:
 - Przedsięwzięcie 3.1. Budowa infrastruktury przyjaznej dla środowiska: zrównoważony rozwój obszarów wiejskich,
 - Przedsięwzięcie 3.2. Poprawa estetyki i funkcjonalności miejskich i wiejskich przestrzeni publicznej,
 - Przedsięwzięcie 3.3. Ochrona, rozwój i promowanie dziedzictwa naturalnego i ekoturystyki.

Na czas opracowania niniejszej koncepcji Gmina Kuźnica pozostaje w trakcie opracowania Strategii Rozwoju Gminy.

Powiązania pomiędzy wskazanymi opracowaniami prezentuje poniższa tabela, gdzie zestawiono działania ujęte w koncepcji z odpowiadającymi im celami w dokumentach strategicznych.

I.p.	Nazwa zadania	Lokalna Strategia Rozwoju
1.	Posadowienie wieży widokowej	<p>Cel Nr 2. Zintegrowane podejście do rozwoju turystyki, sportu i rekreacji na bazie walorów przyrodniczych, historycznych i kulturowych:</p> <ul style="list-style-type: none"> • Przedsięwzięcie 2.1. Poprawa dostępu do małej infrastruktury publicznej i usług dla lokalnych społeczności, • Przedsięwzięcie 2.3. Inwestycje w ochronę, rozwój i promowanie walorów turystycznych i kulturowych. <p>Cel Nr 3. Transformacja infrastruktury: innowacyjne podejście do poprawy jakości życia i ochrony środowiska:</p> <ul style="list-style-type: none"> • Przedsięwzięcie 3.1. Budowa infrastruktury przyjaznej dla środowiska: zrównoważony rozwój obszarów wiejskich, • Przedsięwzięcie 3.3. Ochrona, rozwój i promowanie dziedzictwa naturalnego i ekoturystyki.
2.	Budowa drogi dojazdowej z parkingiem dla autokarów	<p>Cel Nr 2. Zintegrowane podejście do rozwoju turystyki, sportu i rekreacji na bazie walorów przyrodniczych, historycznych i kulturowych:</p> <ul style="list-style-type: none"> • Przedsięwzięcie 2.1. Poprawa dostępu do małej infrastruktury publicznej i usług dla lokalnych społeczności, <p>Cel Nr 3. Transformacja infrastruktury: innowacyjne podejście do poprawy jakości życia i ochrony środowiska:</p> <ul style="list-style-type: none"> • Przedsięwzięcie 3.1. Budowa infrastruktury przyjaznej dla środowiska: zrównoważony rozwój obszarów wiejskich,
3.	Posadowienie drewnianej sceny plenerowej	<p>Cel Nr 1. Wsparcie przedsiębiorczości, edukacji i aktywności mieszkańców obszaru LSR:</p> <ul style="list-style-type: none"> • Przedsięwzięcie 1.6 Aktywność lokalna <p>Cel Nr 2. Zintegrowane podejście do rozwoju turystyki, sportu i rekreacji na bazie walorów przyrodniczych, historycznych i kulturowych:</p> <ul style="list-style-type: none"> • Przedsięwzięcie 2.1. Poprawa dostępu do małej infrastruktury publicznej i usług dla lokalnych społeczności, • Przedsięwzięcie 2.3. Inwestycje w ochronę, rozwój i promowanie walorów turystycznych i kulturowych. <p>Cel Nr 3. Transformacja infrastruktury: innowacyjne podejście do poprawy jakości życia i ochrony środowiska:</p> <ul style="list-style-type: none"> • Przedsięwzięcie 3.1. Budowa infrastruktury przyjaznej dla środowiska: zrównoważony rozwój obszarów wiejskich,
4.	Posadowienie toalety publicznej	<p>Cel Nr 2. Zintegrowane podejście do rozwoju turystyki, sportu i rekreacji na bazie walorów przyrodniczych, historycznych i kulturowych:</p> <ul style="list-style-type: none"> • Przedsięwzięcie 2.1 Poprawa dostępu do małej infrastruktury publicznej i usług <p>Cel Nr 3. Transformacja infrastruktury: innowacyjne podejście do poprawy jakości życia i ochrony środowiska:</p> <ul style="list-style-type: none"> • Przedsięwzięcie 3.2 Poprawa estetyki i funkcjonalności przestrzeni publicznej
5.	Utworzenie ścieżki edukacyjnej	<p>Cel Nr 1. Wsparcie przedsiębiorczości, edukacji i aktywności mieszkańców obszaru LSR</p> <ul style="list-style-type: none"> • Przedsięwzięcie 1.3. Inteligentna wieś: inwestycje w cyfryzację i automatyzację na obszarach wiejskich, • Przedsięwzięcie 1.4. Integracja społeczna,

		<ul style="list-style-type: none"> • Przedsięwzięcie 1.6. Aktywność lokalna, <p>Cel Nr 2. Zintegrowane podejście do rozwoju turystyki, sportu i rekreacji na bazie walorów przyrodniczych, historycznych i kulturowych:</p> <ul style="list-style-type: none"> • Przedsięwzięcie 2.1. Poprawa dostępu do małej infrastruktury publicznej i usług dla lokalnych społeczności, • Przedsięwzięcie 2.3. Inwestycje w ochronę, rozwój i promowanie walorów turystycznych i kulturowych, • Przedsięwzięcie 2.4. Inicjatywy informacyjne i promocyjne na rzecz ochrony dziedzictwa kulturowego i przyrodniczego obszarów wiejskich. <p>Cel Nr 3. Transformacja infrastruktury: innowacyjne podejście do poprawy jakości życia i ochrony środowiska:</p> <ul style="list-style-type: none"> • Przedsięwzięcie 3.1. Budowa infrastruktury przyjaznej dla środowiska: zrównoważony rozwój obszarów wiejskich, • Przedsięwzięcie 3.2. Poprawa estetyki i funkcjonalności miejskich i wiejskich przestrzeni publicznej, • Przedsięwzięcie 3.3. Ochrona, rozwój i promowanie dziedzictwa naturalnego i ekoturystyki.
6.	Modernizacja oświetlenia Wzgórza	<p>Cel Nr 3. Transformacja infrastruktury: innowacyjne podejście do poprawy jakości życia i ochrony środowiska:</p> <ul style="list-style-type: none"> • Przedsięwzięcie 3.1. Budowa infrastruktury przyjaznej dla środowiska: zrównoważony rozwój obszarów wiejskich, • Przedsięwzięcie 3.2. Poprawa estetyki i funkcjonalności miejskich i wiejskich przestrzeni publicznej,
7.	Oświetlenie terenu zewnętrznego	<p>Cel Nr 3. Transformacja infrastruktury: innowacyjne podejście do poprawy jakości życia i ochrony środowiska:</p> <ul style="list-style-type: none"> • Przedsięwzięcie 3.1. Budowa infrastruktury przyjaznej dla środowiska: zrównoważony rozwój obszarów wiejskich, • Przedsięwzięcie 3.2. Poprawa estetyki i funkcjonalności miejskich i wiejskich przestrzeni publicznej,
8.	Wyposażenie terenu w obiekty małej architektury	<p>Cel Nr 3. Transformacja infrastruktury: innowacyjne podejście do poprawy jakości życia i ochrony środowiska:</p> <ul style="list-style-type: none"> • Przedsięwzięcie 3.1. Budowa infrastruktury przyjaznej dla środowiska: zrównoważony rozwój obszarów wiejskich, • Przedsięwzięcie 3.2. Poprawa estetyki i funkcjonalności miejskich i wiejskich przestrzeni publicznej,
9.	Posadowienie budki informacyjnej	<p>Cel Nr 1. Wsparcie przedsiębiorczości, edukacji i aktywności mieszkańców obszaru LSR</p> <ul style="list-style-type: none"> • Przedsięwzięcie 1.3. Inteligentna wieś: inwestycje w cyfryzację i automatyzację na obszarach wiejskich, • Przedsięwzięcie 1.4. Integracja społeczna, • Przedsięwzięcie 1.6. Aktywność lokalna, <p>Cel Nr 2. Zintegrowane podejście do rozwoju turystyki, sportu i rekreacji na bazie walorów przyrodniczych, historycznych i kulturowych:</p> <ul style="list-style-type: none"> • Przedsięwzięcie 2.1. Poprawa dostępu do małej infrastruktury publicznej i usług dla lokalnych społeczności, • Przedsięwzięcie 2.3. Inwestycje w ochronę, rozwój i promowanie walorów turystycznych i kulturowych, • Przedsięwzięcie 2.4. Inicjatywy informacyjne i promocyjne na rzecz ochrony dziedzictwa kulturowego i przyrodniczego obszarów wiejskich.

10.	Przeprowadzenie nasadzeń gatunków rodzimych	<p>Cel Nr 3. Transformacja infrastruktury: innowacyjne podejście do poprawy jakości życia i ochrony środowiska:</p> <ul style="list-style-type: none"> • Przedsięwzięcie 3.1. Budowa infrastruktury przyjaznej dla środowiska: zrównoważony rozwój obszarów wiejskich, • Przedsięwzięcie 3.2. Poprawa estetyki i funkcjonalności miejskich i wiejskich przestrzeni publicznej
11.	Przeprowadzenie nasadzeń zieleni sesnorycznej i ozdobnej	<p>Cel Nr 3. Transformacja infrastruktury: innowacyjne podejście do poprawy jakości życia i ochrony środowiska:</p> <ul style="list-style-type: none"> • Przedsięwzięcie 3.1. Budowa infrastruktury przyjaznej dla środowiska: zrównoważony rozwój obszarów wiejskich, • Przedsięwzięcie 3.2. Poprawa estetyki i funkcjonalności miejskich i wiejskich przestrzeni publicznej
12.	Posadowienie wigwamu plenerowego	<p>Cel Nr 3. Transformacja infrastruktury: innowacyjne podejście do poprawy jakości życia i ochrony środowiska:</p> <ul style="list-style-type: none"> • Przedsięwzięcie 3.1. Budowa infrastruktury przyjaznej dla środowiska: zrównoważony rozwój obszarów wiejskich, • Przedsięwzięcie 3.2. Poprawa estetyki i funkcjonalności miejskich i wiejskich przestrzeni publicznej
13.	Montaż monitoringu wizyjnego	<p>Cel Nr 3. Transformacja infrastruktury: innowacyjne podejście do poprawy jakości życia i ochrony środowiska:</p> <ul style="list-style-type: none"> • Przedsięwzięcie 3.1. Budowa infrastruktury przyjaznej dla środowiska: zrównoważony rozwój obszarów wiejskich
14.	Organizacja cyklicznych wykładów i prelekcji historycznych i regionalnych	<p>Cel Nr 1. Wsparcie przedsiębiorczości, edukacji i aktywności mieszkańców obszaru LSR</p> <ul style="list-style-type: none"> • Przedsięwzięcie 1.4. Integracja społeczna, • Przedsięwzięcie 1.6. Aktywność lokalna, <p>Cel Nr 2. Zintegrowane podejście do rozwoju turystyki, sportu i rekreacji na bazie walorów przyrodniczych, historycznych i kulturowych:</p> <ul style="list-style-type: none"> • Przedsięwzięcie 2.4. Inicjatywy informacyjne i promocyjne na rzecz ochrony dziedzictwa kulturowego i przyrodniczego obszarów wiejskich. <p>Cel Nr 3. Transformacja infrastruktury: innowacyjne podejście do poprawy jakości życia i ochrony środowiska:</p> <ul style="list-style-type: none"> • Przedsięwzięcie 3.3. Ochrona, rozwój i promowanie dziedzictwa naturalnego i ekoturystyki.
15.	Organizacja cyklicznych biesiad integracyjno-kulturalnych	<p>Cel Nr 1. Wsparcie przedsiębiorczości, edukacji i aktywności mieszkańców obszaru LSR</p> <ul style="list-style-type: none"> • Przedsięwzięcie 1.4. Integracja społeczna, • Przedsięwzięcie 1.6. Aktywność lokalna, <p>Cel Nr 2. Zintegrowane podejście do rozwoju turystyki, sportu i rekreacji na bazie walorów przyrodniczych, historycznych i kulturowych:</p> <ul style="list-style-type: none"> • Przedsięwzięcie 2.4. Inicjatywy informacyjne i promocyjne na rzecz ochrony dziedzictwa kulturowego i przyrodniczego obszarów wiejskich. <p>Cel Nr 3. Transformacja infrastruktury: innowacyjne podejście do poprawy jakości życia i ochrony środowiska:</p> <ul style="list-style-type: none"> • Przedsięwzięcie 3.3. Ochrona, rozwój i promowanie dziedzictwa naturalnego i ekoturystyki.
16.	Organizacja dorocznego biegu pamięci poległych na „Szubienicy”	<p>Cel Nr 1. Wsparcie przedsiębiorczości, edukacji i aktywności mieszkańców obszaru LSR</p> <ul style="list-style-type: none"> • Przedsięwzięcie 1.4. Integracja społeczna,

	<ul style="list-style-type: none"> • Przedsięwzięcie 1.6. Aktywność lokalna, <p>Cel Nr 2. Zintegrowane podejście do rozwoju turystyki, sportu i rekreacji na bazie walorów przyrodniczych, historycznych i kulturowych:</p> <ul style="list-style-type: none"> • Przedsięwzięcie 2.4. Inicjatywy informacyjne i promocyjne na rzecz ochrony dziedzictwa kulturowego i przyrodniczego obszarów wiejskich. <p>Cel Nr 3. Transformacja infrastruktury: innowacyjne podejście do poprawy jakości życia i ochrony środowiska:</p> <ul style="list-style-type: none"> • Przedsięwzięcie 3.3. Ochrona, rozwój i promowanie dziedzictwa naturalnego i ekoturystyki.
--	--

3.4. Przewidywane korzyści dla lokalnej społeczności

Realizacja koncepcji inteligentnej wsi dla miejscowości Kuźnica przyczyni się do wielowymiarowej poprawy jakości życia mieszkańców, wzmacniając jednocześnie atrakcyjność i odporność rozwojową miejscowości. Zaplanowane przedsięwzięcia, koncentrujące się wokół „Wzgórza Szubienica” jako kluczowego punktu odniesienia przestrzennego i symbolicznego, oddziałują równolegle na sferę społeczną, środowiskową, infrastrukturalną, cyfrową oraz edukacyjną. Dzięki temu koncepcja ma charakter zintegrowany – nie jest zbiorem pojedynczych inwestycji, lecz spójnym programem przemiany ważnego dla mieszkańców miejsca w wielofunkcyjną przestrzeń lokalnego życia.

W wymiarze infrastrukturalnym koncepcja prowadzi do istotnej poprawy dostępności i funkcjonalności „Wzgórza Szubienica”. Budowa drogi dojazdowej z parkingiem dla autokarów, posadowienie toalety publicznej, modernizacja oświetlenia oraz wyposażenie terenu w elementy małej architektury (ławki solarne, kosze do selektywnej zbiórki odpadów, stojaki rowerowe) przekładają się na podniesienie standardu korzystania z przestrzeni publicznej. W efekcie miejsce to staje się dostępne dla szerokiego grona użytkowników, w tym osób starszych, rodzin z dziećmi oraz osób ze szczególnymi potrzebami. Wzrost komfortu użytkowania sprzyja częstszemu wykorzystywaniu Wzgórza jako przestrzeni codziennych aktywności oraz organizacji wydarzeń o charakterze ponadlokalnym.

Z punktu widzenia środowiskowego projekty zawarte w koncepcji wzmacniają odporność miejscowości na zmiany klimatu oraz przyczyniają się do poprawy stanu ekosystemów lokalnych. Nasadzenia gatunków rodzimych, roślin miododajnych oraz zieleni sensorycznej, a także działania rekultywacyjne w obrębie wyrobiska piasków i żwirów, prowadzą do zwiększenia bioróżnorodności i poprawy jakości krajobrazu. Zastosowanie energooszczędnego oświetlenia oraz odnawialnych źródeł energii w wyposażeniu terenu zmniejsza obciążenie środowiska i koszty eksploatacyjne. W dłuższej perspektywie łączy to cele estetyczne, ekologiczne i ekonomiczne, wzmacniając wizerunek Kuźnicy jako miejscowości odpowiedzialnie gospodarującej zasobami przyrodniczymi.

Istotnym obszarem oddziaływania koncepcji są również relacje społeczne i kapitał społeczny. Organizacja cyklicznych biesiad integracyjno-kulturalnych, wykładów i prelekcji historycznych, a także

biegu pamięci nawiązującego do historii „Wzgórza Szubienica” sprzyja integracji mieszkańców oraz budowaniu więzi międzypokoleniowych. Wspólne działania (np. nasadzenia, udział w wydarzeniach, współorganizacja inicjatyw) wzmacniają zaufanie, gotowość do współdziałania oraz poczucie współodpowiedzialności za przestrzeń publiczną. W efekcie koncepcja nie tylko dostarcza nowych funkcji i usług, lecz również podnosi zdolność społeczności lokalnej do samoorganizacji i aktywnego uczestnictwa w życiu publicznym.

Komponent cyfrowy i edukacyjny koncepcji odpowiada na wyzwania współczesnej transformacji obszarów wiejskich. Wprowadzenie tablic informacyjnych wyposażonych w kody QR, interaktywnej budki informacyjnej oraz narzędzi opartych na nowych technologiach umożliwia przekazywanie treści historycznych, przyrodniczych i kulturowych w atrakcyjny, nowoczesny sposób. Rozwiązania te sprzyjają podnoszeniu kompetencji cyfrowych mieszkańców oraz pozwalają na lepsze wykorzystanie zasobów wiedzy o miejscowości. Jednocześnie monitoring wizyjny zwiększa poczucie bezpieczeństwa użytkowników i chroni nowo powstałą infrastrukturę, co jest warunkiem trwałości efektów koncepcji.

W ujęciu tożsamościowym i kulturowym koncepcja przyczynia się do wzmocnienia symbolicznej roli „Wzgórza Szubienica” jako miejsca pamięci, patriotyzmu oraz lokalnej historii. Wieża widokowa, ścieżka edukacyjna, scenariusze wydarzeń rocznicowych i historycznych, a także działania harcerskie i inicjatywy organizacji społecznych tworzą spójny program pielęgnowania dziedzictwa. Przestrzeń ta staje się jednocześnie miejscem refleksji, edukacji oraz aktywności rekreacyjnej, dzięki czemu historia i tradycja osadzone są w nowoczesnej, atrakcyjnej dla mieszkańców formie.

Wreszcie, koncepcja inteligentnej wsi ma potencjał, by wzmocnić pozycję Kuźnicy w układzie lokalnym i ponadlokalnym. Poprawa jakości przestrzeni publicznej, rozwój oferty turystyczno-rekreacyjnej oraz wprowadzenie rozwiązań smart (cyfryzacja, OZE, nowoczesne formy edukacji) podnoszą konkurencyjność miejscowości jako miejsca do życia, odwiedzania i lokowania inicjatyw społecznych czy gospodarczych. W dłuższym okresie może to przekładać się na zwiększenie liczby odwiedzających, rozwój drobnej przedsiębiorczości usługowej oraz wzmocnienie wizerunku Kuźnicy jako nowoczesnej, dobrze zarządzanej miejscowości przygranicznej.

Podsumowując, realizacja koncepcji inteligentnej wsi dla Kuźnicy powinna przynieść lokalnej społeczności zintegrowany pakiet korzyści: wzrost jakości i dostępności infrastruktury, poprawę stanu środowiska, rozwój kapitału społecznego, wzmocnienie tożsamości lokalnej oraz zwiększenie atrakcyjności turystyczno-rekreacyjnej. Spójność projektów z dokumentami strategicznymi wyższego rzędu oraz ich oparcie na zdiagnozowanych potrzebach mieszkańców zwiększa prawdopodobieństwo trwałości i efektywności oddziaływania koncepcji w perspektywie długoterminowej.

Załącznik nr 1: Karta informacyjna projektu

PROJEKT NR 1		
„Wzgórze Szubienica” jako symbol lokalnej historii, przyrody i patriotyzmu		
Podmiot realizujący		
Gmina Kuźnica		
Lokalizacja		
Kuźnica, ul. Spółdzielcza i ul. Pogodna, dz. ewid. nr 33, 41/1, 831		
Charakterystyka projektu		
<p>Projekt zakłada realizację prac związanych ze zwiększeniem wykorzystania i funkcjonalności „Wzgórza Szubienica”, w tym jego odnowieniem i uzupełnieniem zagospodarowania. Projekt ma odpowiadać na potrzeby związane z obecnym użytkowaniem Wzgórza, jak również rozwinąć możliwości aktywności w jego obrębie. W ramach działania prowadzone prace obejmą w szczególności:</p> <ul style="list-style-type: none"> – Posadowienie wieży widokowej za „Wzgórzem Szubienica”, pozwalającej obserwować teren pogranicza wraz z grafiką horyzontalną wskazującą najważniejsze punkty przyrodnicze, historyczne i kulturowe widoczne w krajobrazie, – Utwardzenie drogi dojazdowej do Wzgórza, wraz z utworzeniem parkingu umożliwiającego postój autokarów, – Posadowienie drewnianej sceny plenerowej wraz z doprowadzeniem elektryczności oraz montażem systemu nagłośnienia, – Posadowienie automatycznej toalety publicznej wraz z dostępem do wody bieżącej w obrębie działki ewidencyjnej nr 831, – Utworzenie ścieżki spacerowo-historycznej od „Wzgórza Szubienica” do posadowionej wieży widokowej wraz z rozmieszczeniem tablic informacyjnych wyposażonych w kody QR umożliwiające rozszerzenie informacji oraz ich odsłuchanie w wersji audio, – Modernizacja podświetleń na „Wzgórzu Szubienica” z zastosowaniem energooszczędnych technologii LED, – Wyposażenie terenu w energooszczędne oświetlenie zewnętrzne, – Wyposażenie terenu w obiekty małej architektury (ławki solarne, kosze do selektywnej zbiórki odpadów, stojaki na rowery), – Posadowienie informacyjnej budki telefonicznej, umożliwiającej odsłuchanie historii „Wzgórza Szubienica”, a także innych propozycji aktywnego spędzania czasu wolnego w okolicy Kuźnicy, – Przeprowadzenie nasadzeń gatunków rodzimych w obrębie Wzgórza, w tym drzew i krzewów, – Przeprowadzenie działań rekultywacyjnych w obrębie wyrobiska piasków i żwirów, poprzez przeprowadzenie nasadzeń gatunków pionierskich na stromych zboczach (np. brzoza, wierzba, sosna), – Uporządkowanie terenu na wypłaszczeniu, wraz z aranżacją mini ogrodu terapeutyczno-przyrodniczego uwzględniającego nasadzenia ziół, krzewów pachnących i ozdobnych roślin, posadowienie wigwamu plenerowego, umożliwiającego organizację ogniska czy wieczoru poetyckiego, a także warsztatowego, – Montaż monitoringu wizyjnego terenu. 		
Opis powiązań z komponentami		
Komponent środowiskowy	Komponent cyfrowy	Komponent smart (wykorzystania wiedzy mieszkańców)
W ramach działań prośrodowiskowych zaplanowano wykorzystanie technologii przyjaznych środowisku, a także szerzenie wiedzy przyrodniczej i edukacji środowiskowej, w szczególności poprzez:	W ramach działań projektowych komponent cyfrowy zostanie wprowadzony poprzez: <ul style="list-style-type: none"> – wprowadzenie nowoczesnej budki informacyjnej, interaktywnej dla użytkowników, 	Komponent wykorzystania wiedzy mieszkańców, będzie realizowany w szczególności poprzez: <ul style="list-style-type: none"> – organizację cyklicznych plenerowych wykładów historycznych

<ul style="list-style-type: none"> – przeprowadzenie licznych nasadzeń gatunków rodzimych oraz roślin miododajnych, – wykorzystanie energooszczędnego oświetlenia, – wykorzystanie odnawialnych źródeł energii w elementach małej architektury, – utworzenie ścieżki edukacyjnej dla mieszkańców, – prowadzenie działań rekultywacyjnych wyrobiska. 	<ul style="list-style-type: none"> – wprowadzenie kodów QR w ramach ścieżki edukacyjnej, – prowadzenie interaktywnej edukacji społecznej z wykorzystaniem nowoczesnych technologii. <p>Są to elementy cyfrowe znaczącą podnoszące wykorzystanie nowoczesnych technologii na obszarze „Wzgórza Szubienica”.</p>	<p>dotyczących Kuźnicy jak i całej Gminy,</p> <ul style="list-style-type: none"> – nowe możliwości organizacji świąt państwowych i obchodów wydarzeń historycznych, – organizację spotkań integracyjnych i wspólnych biesiad z wykorzystaniem ogrodu, – organizację biegu tematycznego, upamiętniającego wydarzenia na „Wzgórzu Szubienica”.
--	--	---

Opis powiązań z kryteriami wyboru operacji

Projekt „Wzgórze Szubienica jako symbol lokalnej historii, przyrody i patriotyzmu” w sposób kompleksowy spełnia kryteria wyboru operacji dla interwencji I.10.10. Przedsięwzięcie znacząco zwiększa atrakcyjność i konkurencyjność miejscowości, wzmacniając jej kluczowe funkcje: historyczną, kulturową, rekreacyjną i edukacyjną. Posadowienie wieży widokowej, budowa sceny plenerowej, utworzenie ścieżki edukacyjnej oraz urządzenie mini ogrodu przyrodniczego tworzą nowe funkcje i podnoszą jakość przestrzeni publicznej.

Projekt wyraźnie poprawia dostępność usług lokalnych poprzez budowę drogi dojazdowej, parkingu dla autokarów, toalety publicznej oraz wprowadzenie małej architektury i energooszczędnego oświetlenia. Działania te czynią Wzgórze miejscem w pełni dostępnym dla różnych grup mieszkańców, w tym osób starszych i osób z niepełnosprawnościami. Jednocześnie montaż monitoringu i oświetlenia poprawia bezpieczeństwo publiczne i odporność na sytuacje kryzysowe.

Projekt realizuje szeroki zakres działań proekologicznych, w tym nasadzenia gatunków rodzimych, rekultywację wyrobiska i zastosowanie oświetlenia LED oraz elementów opartych na energii odnawialnej. W ten sposób przyczynia się do adaptacji miejscowości do zmian klimatu, zwiększenia bioróżnorodności i ograniczenia zużycia energii.

Silnie reprezentowany jest także komponent cyfrowy i innowacyjny. Tablice z kodami QR oraz interaktywna budka informacyjna stanowią wykorzystanie technologii cyfrowych do celów edukacyjnych i turystycznych, redukując przepaść cyfrową i zwiększając dostęp do informacji. Rozwiązania te mają charakter nowatorski i mogą być łatwo multiplikowane w innych lokalizacjach.

Projekt spełnia również kryteria zarządzania, trwałości i włączenia społeczności lokalnej. Zakłada realistyczny budżet, jasną strukturę zarządzania oraz niskie koszty eksploatacji dzięki zastosowaniu energooszczędnych technologii. W jego realizację i późniejsze funkcjonowanie włączone są lokalne instytucje i organizacje społeczne (sołectwo, OSP, środowiska harcerskie), co zapewnia trwałość oraz ciągłą aktywność mieszkańców w procesie wdrażania projektu.

Opis powiązań z koncepcją inteligentnej wsi

Projekt „Wzgórze Szubienica jako symbol lokalnej historii, przyrody i patriotyzmu” stanowi kluczowy element wdrożeniowy Koncepcji Inteligentnej Wsi dla Kuźnicy i bezpośrednio realizuje jej główne założenia. Przedsięwzięcie rozwija wszystkie trzy komponenty smart: cyfrowy, środowiskowy oraz wykorzystania wiedzy i kapitału społecznego.

Projekt odpowiada na cele koncepcji związane z podniesieniem jakości życia i funkcjonalności przestrzeni publicznych, przekształcając „Wzgórze Szubienica” w nowoczesną, dostępną i wielofunkcyjną przestrzeń rekreacji, edukacji i integracji mieszkańców.

Poprzez wprowadzenie tablic z kodami QR, interaktywnej budki informacyjnej oraz ścieżki edukacyjnej projekt wypełnia założenia komponentu cyfrowego, promując wykorzystanie technologii w edukacji lokalnej i redukując przepaść cyfrową.

Liczne nasadzenia, rekultywacja wyrobiska, zastosowanie oświetlenia LED i elementów OZE stanowią realizację komponentu środowiskowego, wspierając adaptację do zmian klimatu, ochronę bioróżnorodności i ekologizację przestrzeni.

Projekt wzmacnia również kapitał społeczny i zaangażowanie mieszkańców, opierając się na współpracy sołtysa, rady sołeckiej, OSP i organizacji harcerskich w organizacji wydarzeń i użytkowaniu przestrzeni. Tym samym realizuje założony w koncepcji model partycypacyjny.

Ponadto przedsięwzięcie jest w pełni spójne z kierunkiem koncepcji dotyczącym wzmocnienia lokalnej tożsamości i dziedzictwa, wykorzystując „Wzgórze Szubienica” jako centralny element edukacji historycznej i kształtowania postaw obywatelskich.

W rezultacie projekt stanowi przykład kompleksowego działania typu Smart Village, łączącego technologie, środowisko, kulturę i aktywność społeczną w jednym, spójnym procesie rozwoju Kuźnicy.

Szacowane koszty projektu	
4 000 000,00 zł	
Okres realizacji planowanego przedsięwzięcia:	
2026-2027	
Wskaźniki osiągnięcia działań	
Liczba posadowionych wież widokowych	1 szt.
Powierzchnia zagospodarowanych terenów	48 000 m ²
Liczba przeprowadzonych nowych nasadzeń gatunków rodzimych	300 szt.
Liczba udostępnionych toalet publicznych	2 szt.
Liczba posadowionych scen plenerowych	1 szt.
Liczba zorganizowanych uroczystości i wydarzeń historycznych (w tym wykładów i prelekcji)	15 szt./rok
Liczba zorganizowanych wieczorów integracyjno-kulturalnych	10 szt./rok
Liczba wyświetleń informacji pod kodami QR	1 000 wyśw./rok
Liczba odsłuchów w budce informacyjnej	500 szt./rok